

Tavola dei contenuti

1 Istruzioni di sicurezza	P112
2 Cosa c'è nella scatola	P116
3 Panoramica del prodotto	P117
4 Installazione	P118
5 Preparazioni prima dell'uso	P120
6 Mappa il tuo giardino	P123
7 Operazione	P129
8 Dreamehome App	P134
9 Manutenzione	P136
10 Batteria	P140
11 Conservazione invernale	P140
12 Trasporto	P140
13 Risoluzione problemi	P141
14 Specifiche	P144

1 Istruzioni di sicurezza

1.1 Istruzioni di sicurezza generali

- Leggere attentamente il manuale d'uso prima di utilizzare il prodotto.
- Utilizzare esclusivamente i dispositivi consigliati da Dreame con il prodotto. Ogni altro tipo di utilizzo è improprio.
- È vietato far utilizzare il dispositivo ai bambini, alle persone con ridotte capacità fisiche, sensoriali e mentali o a persone senza alcuna esperienza o conoscenza delle seguenti istruzioni. Le leggi locali possono stabilire un'età minima per l'operatore.
- Tenere i bambini lontani dal dispositivo quando è in funzione.
- Non utilizzare il prodotto in luoghi dove le persone non sono a conoscenza della presenza del dispositivo.
- Fare attenzione a non correre quando si manovra manualmente il dispositivo tramite l'app Dreamehome. È preferibile camminare, prestare attenzione ad eventuali pendenze e mantenere sempre l'equilibrio.
- Evitare di usare il prodotto quando ci sono persone nell'area di lavoro, specie se bambini o animali.
- Se il prodotto viene utilizzato in aree pubbliche, posizionare cartelli intorno all'area di lavoro con la seguente dicitura "Attenzione! Tosaerba automatico in movimento! Tenersi lontani dal dispositivo e tenere d'occhio i bambini!"
- Indossare scarpe resistenti e pantaloni lunghi durante l'utilizzo del prodotto.
- Per evitare danni al prodotto e incidenti che coinvolgano veicoli e persone, non impostare aree di lavoro o percorsi di trasporto su luoghi pubblici.
- Non toccare le parti pericolose in movimento, come le lame, fino a che non si sono completamente fermate.
- Contattare il medico in caso di lesioni o incidenti.
- Impostare il prodotto su **OFF** prima di rimuovere blocchi, eseguire la manutenzione o esaminare il prodotto. Se il prodotto vibra in modo anomalo, controllarlo per danni prima di riavviarlo. Non usare il prodotto se alcune parti sono difettose.
- Non connettere o toccare alcun cavo danneggiato fino a che non è stato rimosso dalla presa di corrente. Se il cavo si danneggia durante l'utilizzo, togliere la spina dalla presa di corrente. Un cavo usurato o danneggiato aumenta il rischio di scossa elettrica e deve essere sostituito dal personale di assistenza.
- Non posizionare il cavo principale nelle aree dove il dispositivo eseguirà il taglio. Seguire le istruzioni fornite per l'installazione del cavo.
- Utilizzare esclusivamente la base di ricarica inclusa nel pacchetto per ricaricare il prodotto. Un uso non corretto può provocare scosse elettriche, surriscaldamento o fuoriuscita di liquido corrosivo dalla batteria. In caso di fuoriuscita di elettroliti, sciacquare con acqua/agente neutralizzante e contattare il medico se il liquido corrosivo entra in contatto con gli occhi.
- Durante il collegamento del cavo principale alla presa di corrente, utilizzare il dispositivo di corrente residua (RCD) con una corrente di intervento massima di 30 mA.
- Utilizzare esclusivamente le batterie originali consigliate da Dreame. La sicurezza del prodotto non può essere garantita con l'utilizzo di batterie non originali. Non utilizzare batterie non ricaricabili.
- Tenere le prolunghie lontane dalle parti pericolose in movimento per evitare danni ai cavi, che potrebbero portare al contatto con le parti sotto tensione.
- Le illustrazioni riportate in questo documento fungono solo da esempio. Si prega di fare riferimento ai prodotti reali.
- Ne poussez pas A1 avec force ou rapidement, car cela pourrait endommager A1.

1.2 Istruzioni di sicurezza per l'installazione

- Evitare di installare la base di ricarica in aree in cui le persone possono inciamparvi.
- Non installare la base di ricarica in aree in cui è presente il rischio di ristagno d'acqua.

- Non installare la base di ricarica, incluso qualunque altro accessorio, a meno di 60 cm/24 pollici da qualsiasi materiale combustibile. Il malfunzionamento o il riscaldamento della base di ricarica e dell'alimentatore possono provocare il rischio di incendio.
- Per gli utenti in USA/Canada: l'installazione dell'alimentatore all'esterno può comportare il rischio di scossa elettrica. Installare l'alimentatore esclusivamente in una presa GFCI (RCD) di classe A, coperta con un involucro resistente alle intemperie, assicurandosi che il contenitore della spina sia inserito oppure rimosso.

1.3 Istruzioni di sicurezza durante l'utilizzo del dispositivo

- Tenere le mani e i piedi lontani dalle lame rotanti. Non posizionare le mani o i piedi vicino o sotto il prodotto quando è acceso.
- Non sollevare o muovere il prodotto quando è acceso.
- Utilizzare la modalità Parcheggio o impostare il prodotto su **OFF** in presenza di persone nell'area di lavoro, specie se si tratta di bambini o animali.
- Assicurarsi che sul prato non vi siano oggetti come pietre, rami, attrezzi o giocattoli, in quanto le lame potrebbero subire danneggiamenti.
- Non posizionare oggetti sopra al prodotto o alla base di ricarica.
- Non usare il prodotto se il pulsante **STOP** non è attivo.
- Evitare la collisione del prodotto con persone o animali. Se una persona o animale si trova nel percorso del dispositivo, fermarlo immediatamente.
- Impostare sempre il prodotto su **OFF** quando non è in funzione.
- Non utilizzare il prodotto contemporaneamente ad un irrigatore a scomparsa. Utilizzare la funzione Programma per evitare che il prodotto e l'irrigatore a scomparsa operino contemporaneamente.
- Evitare di posizionare una rete di collegamento nel punto in cui si trovano gli irrigatori a scomparsa.
- Non utilizzare il prodotto in aree dove è presente acqua stagnante, come per esempio durante forti piogge.

1.4 Istruzioni di sicurezza per la manutenzione

- Imposta il prodotto su **OFF** durante la manutenzione.
- Scollegare la spina dalla base di ricarica o rimuovere il dispositivo di disattivazione prima di eseguire la pulizia o la manutenzione della base di ricarica.
- Non utilizzare idropultrici o solventi per pulire il prodotto.
- Dopo il lavaggio, assicurarsi che il prodotto sia posizionato a terra orientato normalmente e non capovolto.
- Non capovolgere il prodotto per pulire il telaio. Se il dispositivo viene capovolto per la pulizia, assicurarsi di riposizionarlo a terra orientato correttamente. Questo tipo di precauzione serve per evitare che l'acqua penetri nel motore, con il pericolo di comprometterne il normale funzionamento.

1.5 Sicurezza della batteria

Le batterie agli ioni di litio possono esplodere o provocare un incendio se smontate, cortocircuitate, esposte all'acqua, al fuoco o alle alte temperature, quindi è necessario maneggiarle con cura. Non smontare o aprire la batteria ed evitare qualsiasi utilizzo improprio. Tenerle lontane dalla luce del sole.






1. Utilizzare esclusivamente il caricabatterie e l'alimentatore forniti dal produttore. L'utilizzo di un caricabatterie o di un alimentatore non appropriato può provocare scosse elettriche e / o surriscaldamento.
2. **NON RIPARARE O MODIFICARE IN ALCUN MODO LE BATTERIE!** Provare a modificare o a riparare le batterie può provocare lesioni personali, causati da esplosione o scossa elettrica. Se la batteria si danneggia e fuoriesce un liquido, gli elettroliti rilasciati sono corrosivi e tossici.
3. Le batterie di questo dispositivo possono essere sostituite solo da persone esperte.

1.6 Rischi residui

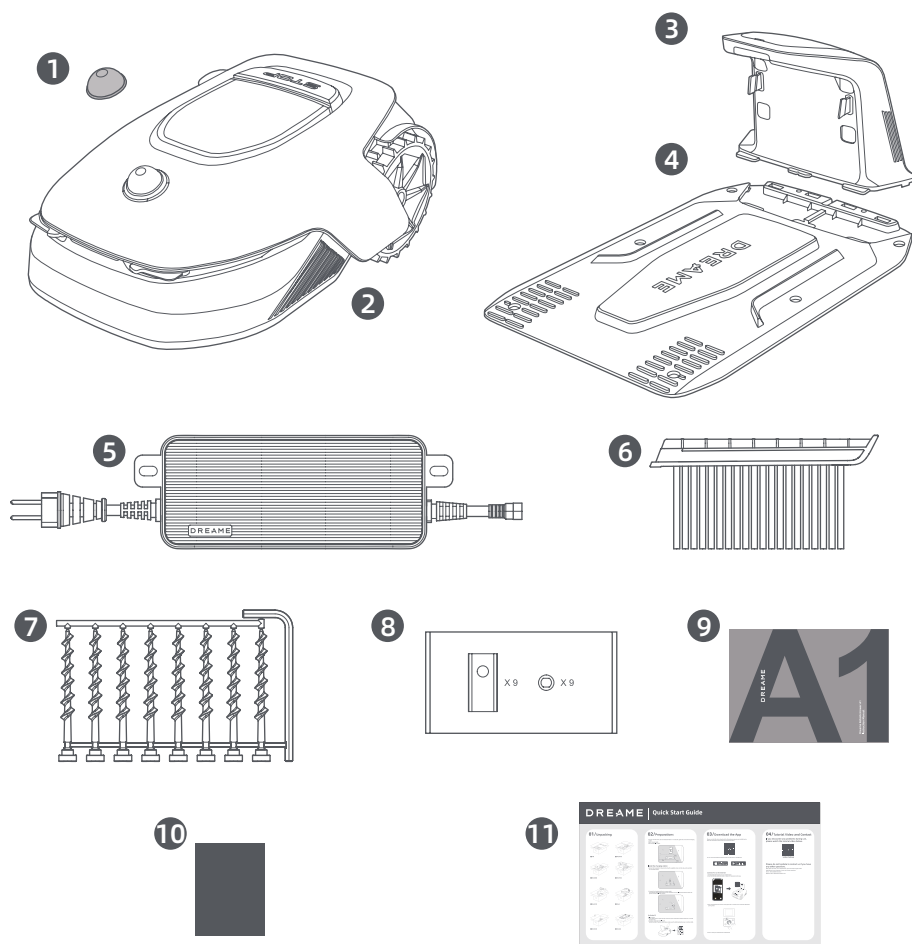
Quando si sostituiscono le lame, per evitare il rischio di lesioni personali si consiglia di indossare guanti protettivi.

1.7 Symbols and Decals

	<p>ATTENZIONE - Leggere le istruzioni per l'uso prima di utilizzare la macchina.</p>
	<p>ATTENZIONE - Mantenere la distanza di sicurezza dalla macchina quando è in funzione.</p>
	<p>ATTENZIONE - Azionare il dispositivo di disattivazione prima di maneggiare o sollevare la macchina.</p>
	<p>ATTENZIONE - Non salire sulla macchina.</p>
	<p>ATTENZIONE - Non è consentito smaltire questo prodotto come normale rifiuto domestico. Assicurarsi che il prodotto venga riciclato in conformità delle leggi locali.</p>

	Questo prodotto è conforme alle direttive CE applicabili.
	Classe III
	Leggi le istruzioni prima di ricaricare.
	Corrente continua
	Classe II

2 Cosa c'è nella scatola



1 coperchio protettivo LiDAR

2 A1

3 Torre di ricarica
(con una 10m prolunga)

4 Piastra di base

5 Alimentazione elettrica

6 Spazzola di pulizia

7 Viti × 8, Chiave esagonale

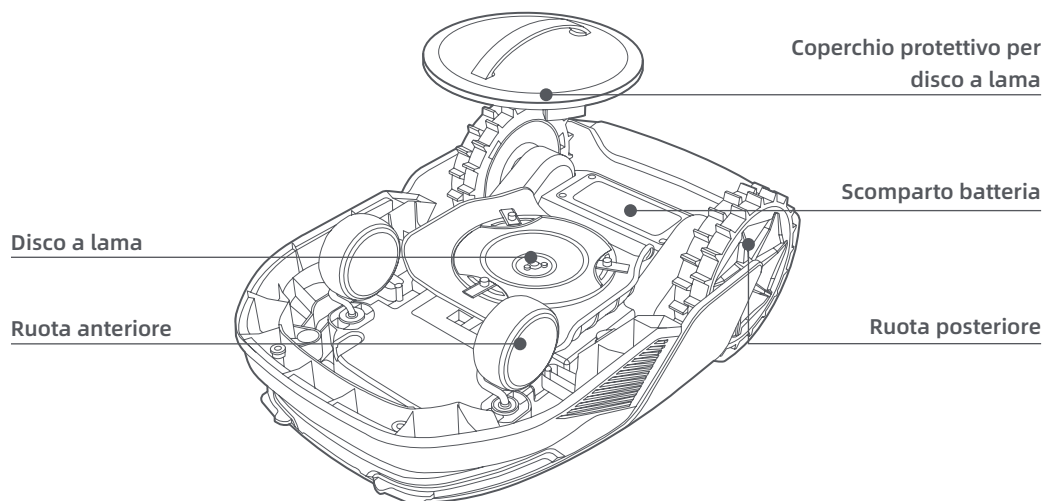
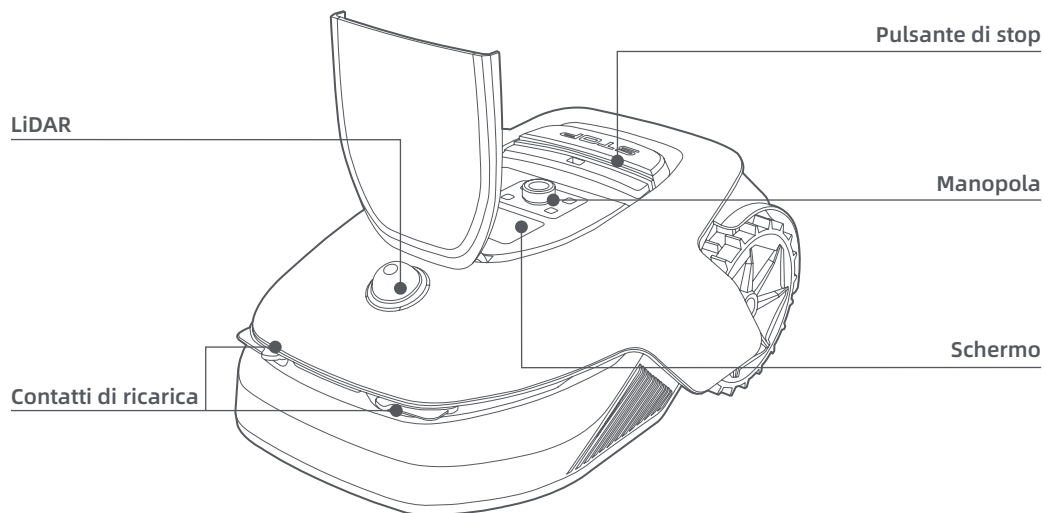
8 Kit lama di ricambio × 9

9 Manuale utente

10 Panno senza pelucchi

11 Guida avvio rapido

3 Panoramica del prodotto



Sensore

Nome	Descrizione
Lidar	Ottiene informazioni ambientali e facilita il posizionamento di A1, l'evitamento degli ostacoli e il rilevamento di acqua e sporco. Campo di rilevamento: 70 m con un angolo di 360° orizzontali e 59° verticali.

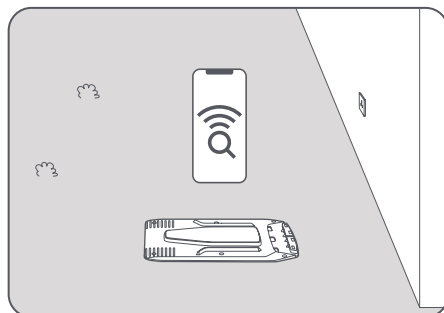
4 Installazione

4.1 Seleziona una posizione adatta

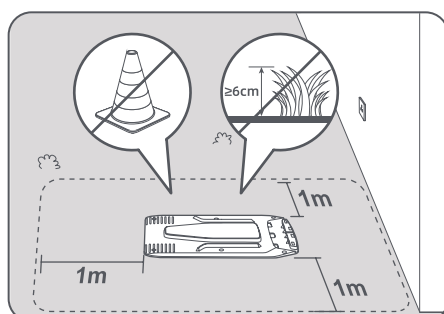
- Posiziona la stazione di ricarica su una superficie piana vicino al bordo del prato e ad una presa di corrente. Si raccomanda di posizionare la stazione di ricarica in una zona con una buona copertura del segnale Wi-Fi.

Nota: Usa il tuo dispositivo mobile per aiutare a controllare la forza del segnale Wi-Fi della zona. Una buona forza del segnale di rete Wi-Fi aumenta la stabilità di connessione tra A1 e l'app.

Nota: Assicurati che il terreno sia abbastanza morbido da permettere l'installazione a vite.

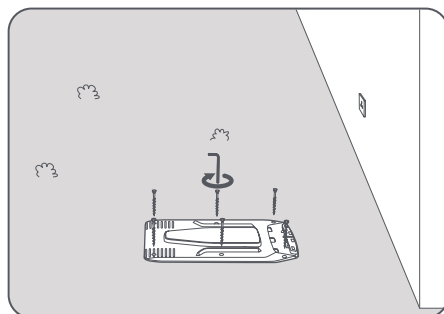


- Mantieni almeno 1 m di spazio libero senza ostacoli a sinistra, a destra e davanti alla stazione di ricarica. Assicurati che l'erba intorno alla zona sia più corta di 6 cm. Se l'erba è più alta, falciala con un falciatorba a spinta prima. L'erba alta può essere difficile per far tornare A1 alla stazione di ricarica.

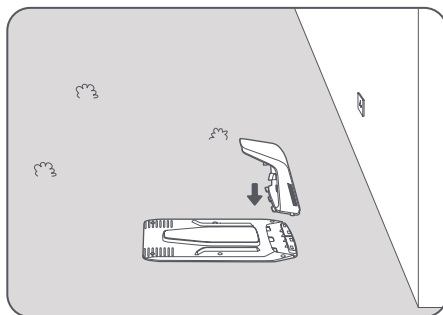


4.2 Installa la stazione di ricarica

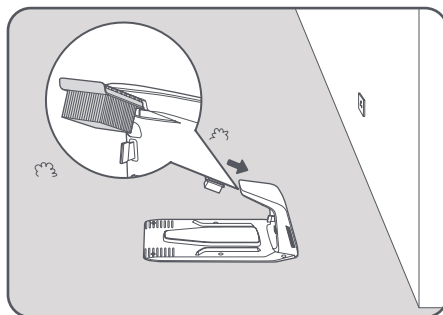
- 1 Fissa la piastra di base al suolo con le viti in dotazione usando la chiave esagonale.



- 2 Inserisci la torre di ricarica alla piastra di base fino a sentire un click.

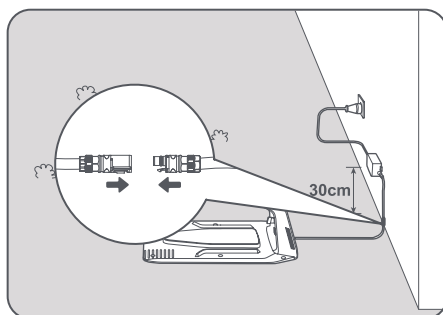


- 3 Inserisci il pennello di pulizia nella torre di ricarica allineando la linguetta con la scanalatura.



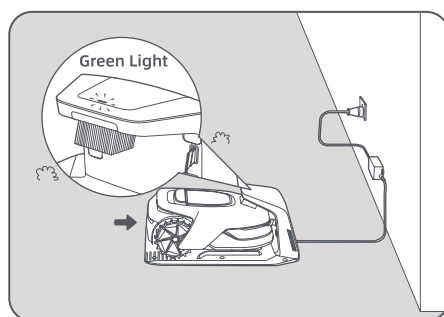
- 4 Connetti l'alimentazione al cavo di prolunga e poi connetti ad una presa di corrente. Mantieni l'alimentatore almeno 30 cm sopra il terreno.

Nota: L'indicatore LED sulla stazione di ricarica sarà sempre blu se tutte le connessioni sono corrette.



- 5 Metti A1 nella stazione di ricarica a ricaricare. Assicurati che i contatti di ricarica su A1 e la stazione di ricarica siano connessi correttamente.

Nota: La spia luminosa lampeggerà verde se A1 si aggancia correttamente alla stazione di ricarica.



L'indicatore LED sulla stazione di ricarica

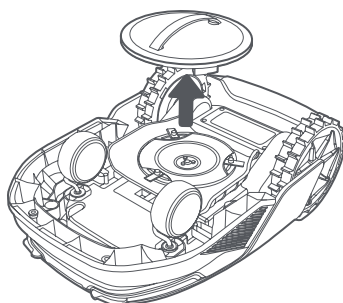
Colore Luce Indicatore LED	Significato
Rosso lampeggiante/fisso	<ol style="list-style-type: none"> 1. La stazione di ricarica ha un problema (per esempio una corrente di ricarica o un problema di voltaggio). 2. A1 si aggancia alla stazione di ricarica ma la ricarica è anormale (per esempio i contatti di ricarica hanno un corto circuito).
Blu fisso	La stazione di ricarica ha corrente. A1 non è nella stazione di ricarica.
Verde lampeggiante	A1 si sta ricaricando nella stazione di ricarica.
Verde fisso	A1 è nella stazione di ricarica e completamente carico.

5 Preparazioni prima dell'uso

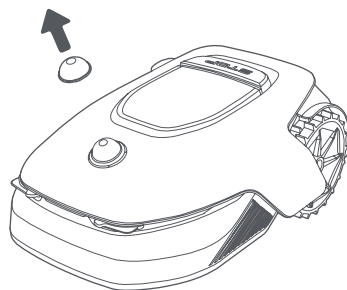
Quando A1 è acceso per la prima volta, ci sono delle impostazioni di base da fare prima che A1 sia pronto ad iniziare a lavorare.

➊ Posiziona A1 su una superficie morbida e giralo al contrario per rimuovere il coperchio protettivo dal disco di taglio.

⚠ **Attenzione:** Assicurati che il coperchio protettivo lidar sia sul LIDAR.

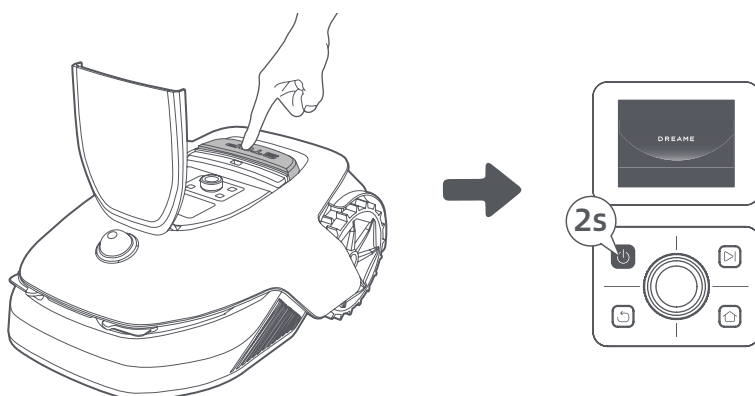


- 2 Rimuovi il coperchio protettivo LIDAR.



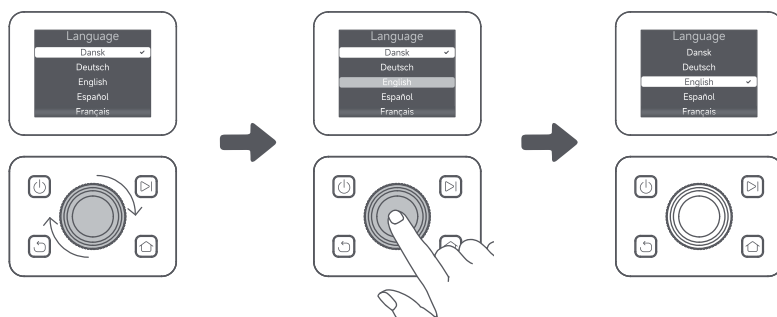
- 3 Premi il pulsante **Stop** per aprire il coperchio del pannello di controllo. Tieni premuto sul pannello di controllo per 2 secondi per **accendere** A1.

Nota: A1 si accende automaticamente quando si aggancia alla stazione di ricarica.



- 4 **Seleziona la lingua che preferisci**

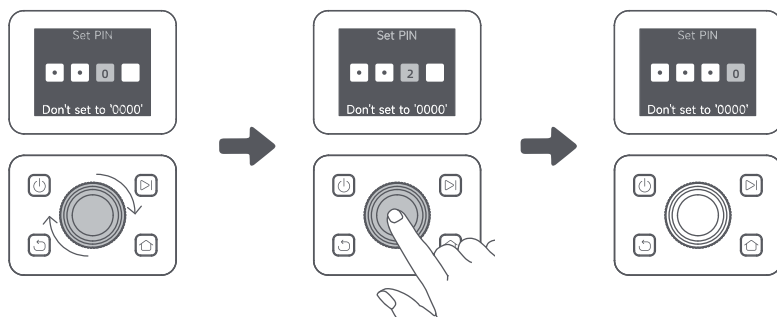
Gira la manopola in senso orario per andare giù e in senso antiorario per andare su per selezionare la tua lingua. Premi la manopola per confermare.



- 5 **Imposta codice PIN**

1. Gira la manopola per selezionare un numero da 0 a 9. Girala in senso orario per aumentare il numero da 0 a 9 e girala in senso antiorario per diminuire il numero. Premi la manopola per impostare il numero seguente. Per modificare il numero precedente, gira la manopola in senso antiorario fino a che il numero diventa 0 e continua a girarla ancora una volta.

Nota: Non impostare il codice PIN su "0000".



2. Inserisci il codice PIN di nuovo per completare l'impostazione del codice PIN.

Nota: Se due password non combaciano, imposta di nuovo la nuova password.

6 Connetti A1 a internet

Scansiona il codice QR per scaricare l'app Dreamehome sul tuo dispositivo mobile. Dopo l'installazione, crea un account e accedi.

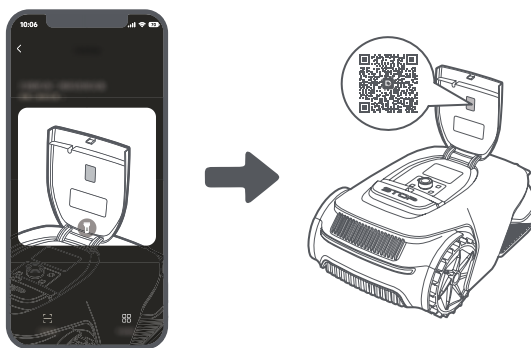


Puoi anche scaricare l'app Dreamehome da App Store o Google Play.

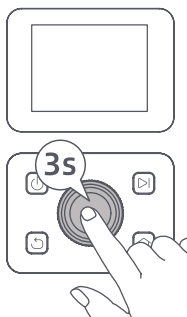


1) Connessione Bluetooth

1. Abilita la funzione Bluetooth sul tuo dispositivo mobile.
2. Scansiona il codice QR dentro la cover o seleziona A1 manualmente tramite l'app.



3. Tieni premuta la manopola sul pannello di controllo per 3 secondi e A1 accede alla modalità di accoppiamento Bluetooth.



4. Accoppia A1 con il tuo dispositivo mobile tramite Bluetooth.

Nota: Assicurati che il tuo dispositivo mobile sia entro 10 m da A1.

2) Connessione Wi-Fi

Assicurati che A1 e il tuo dispositivo mobile siano sulla stessa rete Wi-Fi. Segui la guida in-app per completare la connessione.

Nota: Usare una singola banda di rete di 2.4 GHz di frequenza o a banda doppia di frequenza 2.4/5 GHz.

Nota: Puoi acquistare il Modulo Link per controllare da remoto A1 senza connessione Wi-Fi.

Come scollegare A1?

A1 è automaticamente collegato all'account Dreamehome una volta che l'accoppiamento è riuscito. Ogni dispositivo può essere solo collegato a un account. Non può essere collegato a un altro account allo stesso tempo.

Per accoppiare A1 con un nuovo account, devi prima scollegarlo. Segui i passi come segue per scollegare A1:

1. Vai a "Dispositivo" nell'app.
2. Tocca il nome del tuo A1 sull'angolo sinistro superiore.
3. Tocca "Elimina" per scollegare il dispositivo dal corrente account.

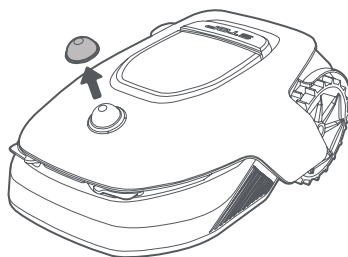
Come disconnetterti dal tuo account Dreamehome o eliminarlo?

Per disconnetterti, vai a Io > Impostazioni > Account > Disconnettiti. Per eliminare l'account, vai su Io > Impostazioni > Account > Elimina Account.

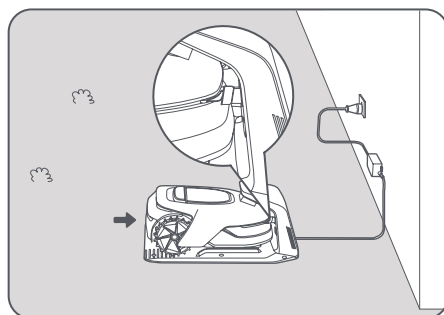
6 Mappa il tuo giardino

Prima di mappare, controlla i seguenti:

- Il livello di batteria di A1 è più del 50%.
- Il coperchio protettivo di LIDAR è rimosso.

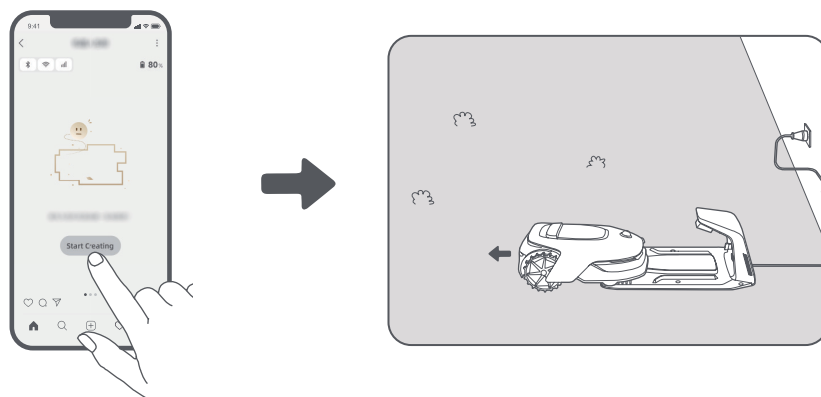


- A1 si aggancia correttamente alla stazione di ricarica.

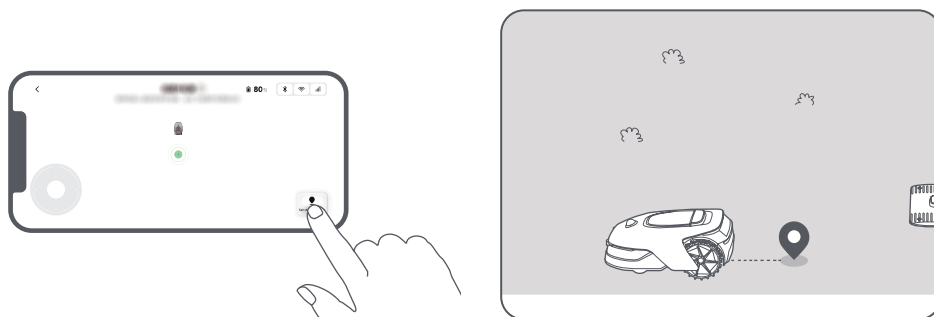


6.1 Crea il confine

- 1 Tocca "Inizia a creare" tramite l'app, e A1 controlla il suo stato e calibra. Lascia automaticamente la stazione di ricarica per fare la calibrazione. Fare attenzione.



- 2 Controlla da remoto A1 fino al bordo del tuo prato e tocca "Imposta il punto di partenza" per confermare il punto di inizio del confine.

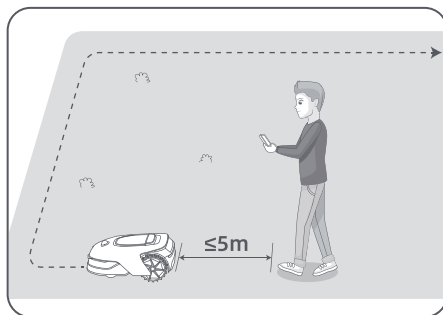


- 3 Controlla da remoto A1 per muoverlo lungo il bordo del tuo prato per creare la zona di lavoro. Quando controlli da remoto A1 per creare il confine, tieni a mente:

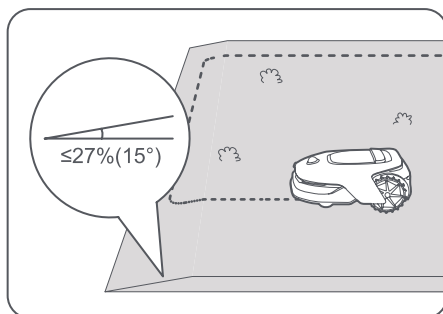
⚠ Attenzione: Non spostare manualmente A1 quando crei il confine, altrimenti la mappatura fallisce.

⚠ Attenzione: Quando la mappatura viene avviata da remoto, non far attraccare A1 nella base di ricarica prima della fine della mappatura, altrimenti il LiDAR rischia di bloccarsi e la mappatura viene annullata.

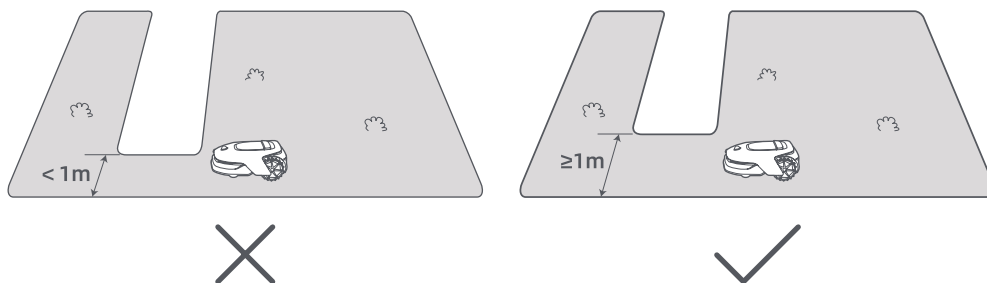
- Cammina entro 5 m dietro A1 quando lo controlli da remoto.



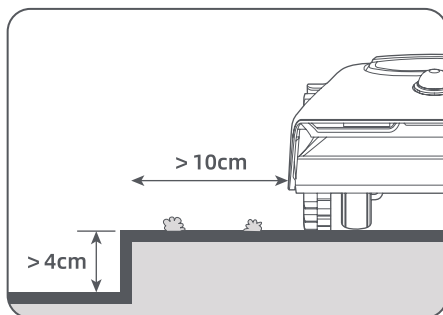
- Non creare il confine su una pendenza che supera il 27%.



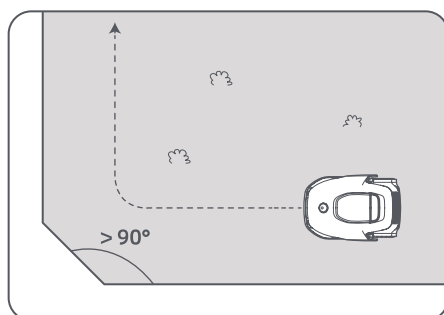
- Evita di creare confini dentro corridoi più stretti di 1 m.



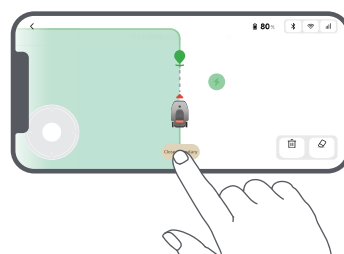
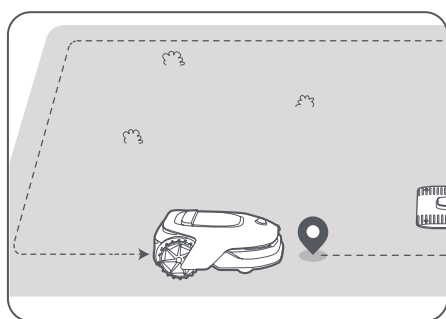
- Se c'è una differenza di altezza di 4 cm tra il bordo del tuo prato e il terreno adiacente, tieni A1 almeno a 10 m dal bordo del tuo prato.



- Assicurati che gli angoli di svolta siano maggiori di 90°.

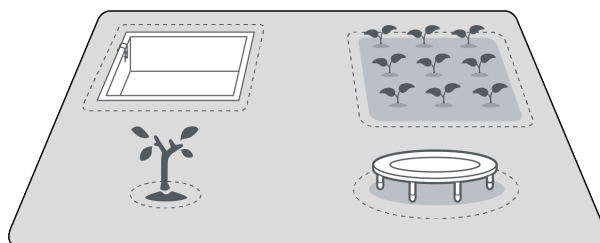


- 4 Quando A1 ritorna a posto 1 m vicino al punto di inizio, puoi toccare "Chiudi il confine" e il confine automaticamente è completato.



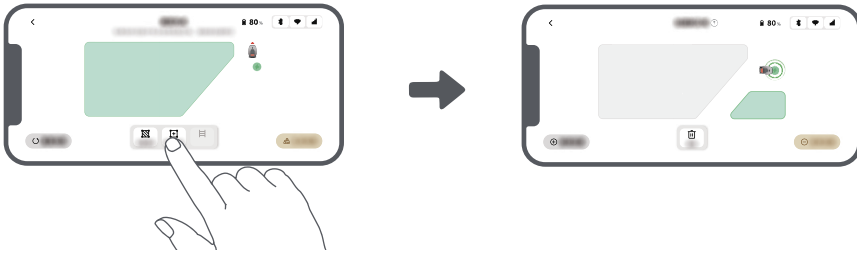
6.2 Imposta zona di delimitazione

Anche se A1 può automaticamente evitare gli ostacoli, è ancora necessario impostare le zone di delimitazione per le zone in cui A1 non deve entrare come piscine e sabbie. Per gli oggetti che vuoi proteggere (come un'aiuola, un trampolino, un orto o la radice nuda di un albero), impostali come zone di delimitazione. Puoi controllare da remoto A1 per creare zone di delimitazione tramite app, o vai a "Modifica Mappa" per disegnare direttamente o eliminare le zone di delimitazione sulla mappa.



6.3 Imposta zone multiple

Se il tuo prato è separato da strade o se hai molti prati isolati, puoi toccare "Zona di lavoro" nell'app per continuare a creare la zona di lavoro da controllo remoto. Puoi anche aggiungere, eliminare o modificare le zone in "Modifica Mappa" quando la mappa è finita.

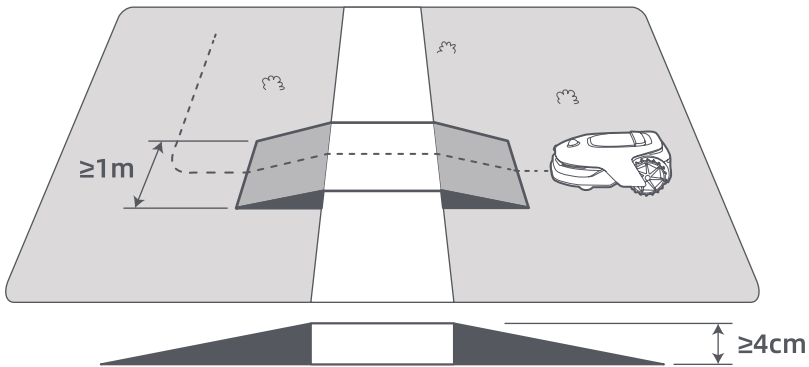


6.4 Imposta percorso

Per zone isolate, crea un percorso per connetterle. Zone isolate senza un percorso saranno inaccessibili a A1.

Nota: A1 può muoversi nel percorso, ma non falcia il prato.

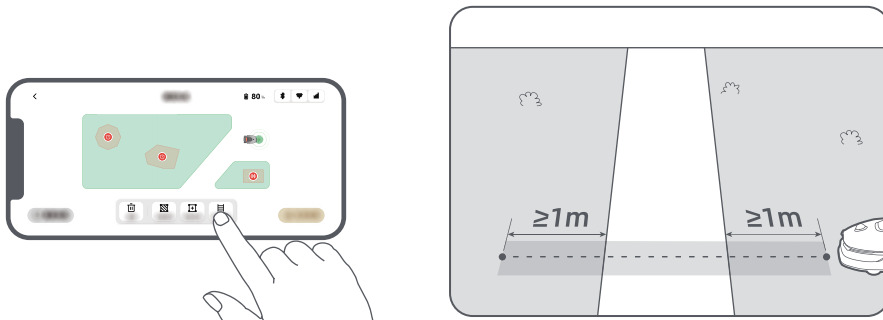
Nota: Se il tuo prato è diviso da passaggi più alti di 4 cm, posiziona un oggetto con una pendenza uguale in altezza al passaggio (come una rampa).



• Per connettere due zone di lavoro isolate

Se c'è uno spazio di sovrapposizione tra la nuova zona e la zona originale, esse saranno automaticamente combinate. Per zone isolate, crea percorsi per connetterle, altrimenti saranno inaccessibili a A1. Tocca "Percorso" e controlla da remoto A1 per creare un percorso.

Note: Assicurati che l'inizio e la fine del percorso siano nella zona di lavoro. Mantieni almeno 1 m di distanza tra inizio/fine del percorso e il confine.

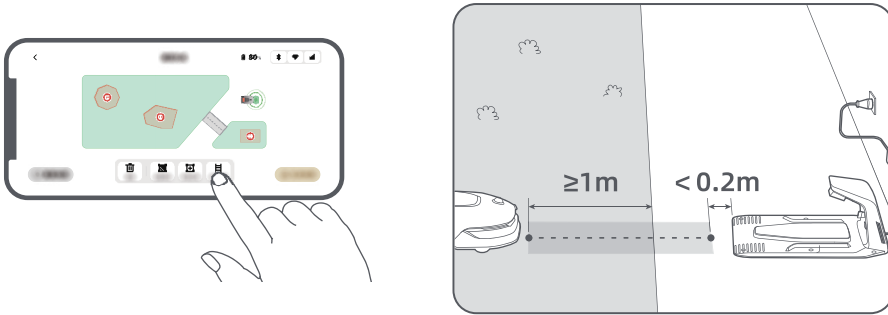


• Per connettere la zona di lavoro e la stazione di ricarica

Se la tua stazione di ricarica non è nella zona di lavoro, deve essere creato un percorso per collegarla alla zona di lavoro. Tocca "Percorso", e controlla da remoto A1 per creare un percorso che gli permetta di tornare alla stazione.

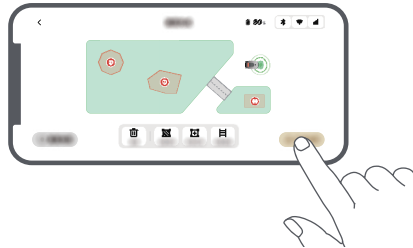
Nota: Quando crei un percorso, assicurati che una estremità si sovrapponga con la zona di lavoro di almeno 1 metro ($\geq 1\text{ m}$) e che l'altra estremità sia a meno di 0,2 metri ($< 0,2\text{ m}$) davanti alla stazione.

⚠️ Attenzione: Durante la creazione del percorso di collegamento tra l'area di lavoro e la base di ricarica, non far attraccare A1 da remoto nella base di ricarica, altrimenti il LiDAR rischia di bloccarsi e la mappatura viene annullata.



6.5 Finire mappa

Tocca "Finire mappa" quando le zone di lavoro, i percorsi e le zone di delimitazione sono completate. A1 deve essere dentro la mappa quando la mappa è finita, altrimenti ti sarà chiesto di usare il controllo remoto per riportarlo dentro la mappa.

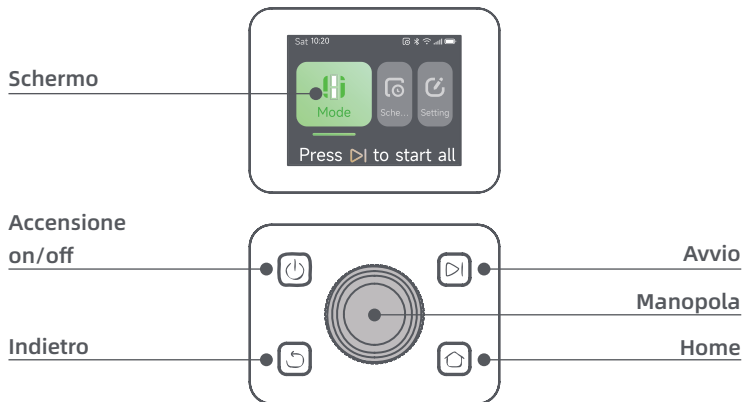


6.6 Apprendimento mappa





Quando la mappa è finita, A1 esegue un autocontrollo. Se ci sono zone con una copertura del segnale LiDAR insufficiente, segui la guida in-app e tocca "Avvia l'apprendimento della mappa". A1 va in queste zone per esplorare e imparare in autonomia. Quando l'apprendimento è completato, A1 ritorna automaticamente alla stazione di ricarica.

7 Operazione

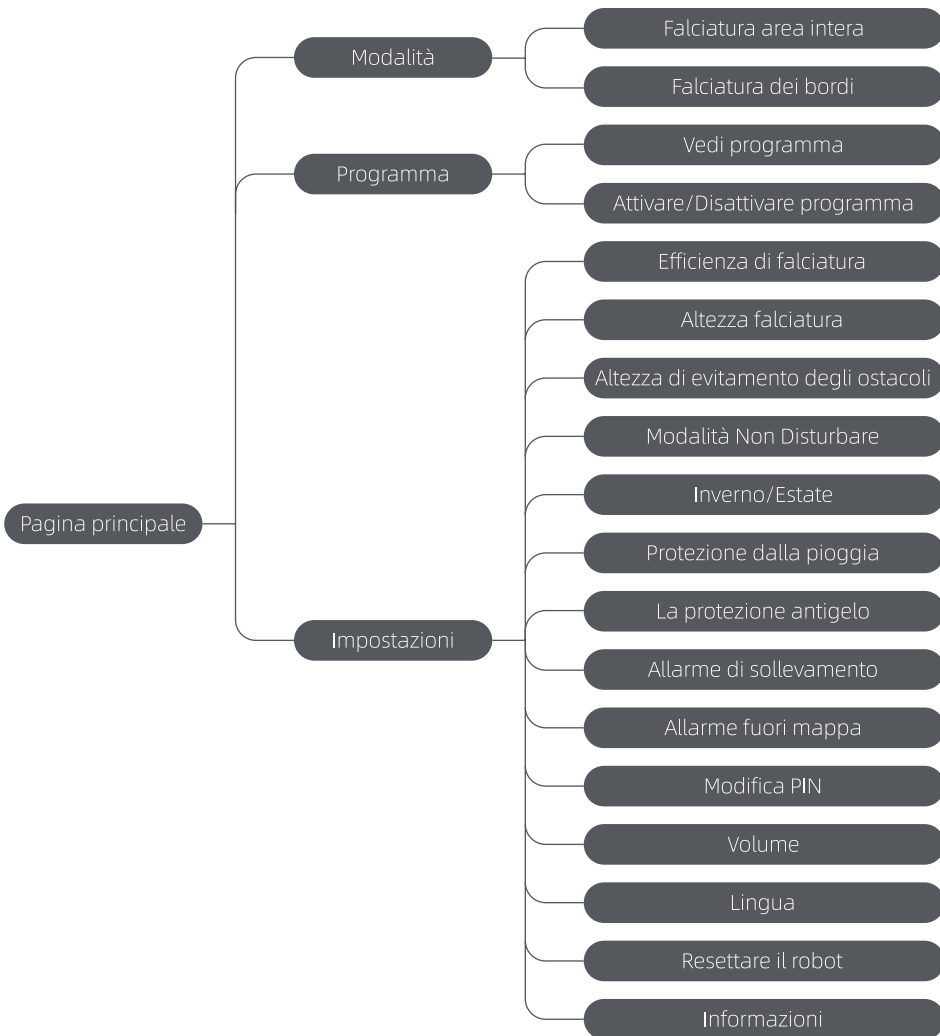
7.1 Familiarizza con il pannello di controllo



Icona	Stato
	Livello batteria (Mostra il livello corrente di batteria).
	In carica (A1 si aggancia bene alla stazione di ricarica).
	Bluetooth (A1 è connesso all'app tramite Bluetooth.)
	Wi-Fi (A1 è connesso all'app tramite una rete Wi-Fi.)
	Servizio Link (servizio Link attivato).
	Programma (Un'attività è programmata per oggi).

Pulsante	Funzione
Alimentazione 	Assicurati che A1 sia fuori dalla stazione di ricarica. Tieni premuto il pulsante di Alimentazione per 2 secondi per attivarlo o disattivarlo.
Avvio 	Premi il pulsante Avvio e chiudi il coperchio entro 5 secondi per iniziare a falciare. L'attività è cancellata se il coperchio non è chiuso entro 5 secondi.
Home 	Premi il pulsante Home e chiudi il coperchio entro 5 secondi per rimandare A1 alla stazione di ricarica. L'attività è cancellata se il coperchio non è chiuso entro 5 secondi.
Indietro 	Premi il pulsante Indietro per tornare alla pagina precedente.
Manopola	Premi la manopola per confermare la selezione nel menu.
	Tieni premuta la manopola per 3 secondi per permettere al Bluetooth di accoppiare la modalità su A1.
	Gira la manopola in senso orario/antiorario per navigare il menu.
Avvia + Indietro	Tieni premuto il pulsante Avvio e il pulsante Indietro insieme per 3 secondi per ripristinare le impostazioni di fabbrica di A1. Il codice PIN non viene eliminato.
Home + Indietro	Tieni premuto il pulsante Home e Indietro insieme per 3 secondi per impostare la pagina Informazioni nelle Impostazioni. La pagina Informazioni sparisce entro 5 secondi.
Manopola + Indietro	Tieni premuta la manopola e il pulsante Indietro insieme per 3 secondi per reimpostare il codice PIN.
Stop	Premi il pulsante Stop per aprire il coperchio del pannello di controllo e fermare A1. Il codice PIN deve essere inserito sul pannello di controllo per riprendere l'operazione di A1.

Panoramica della struttura del Menu

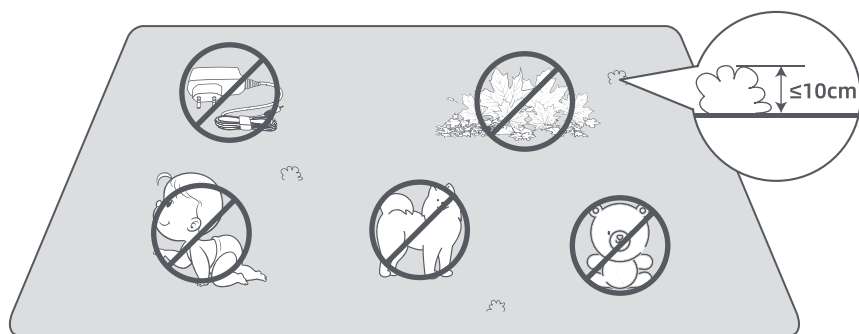


*Può essere aggiornato a seconda della versione del software.

7.2 Inizia la falciatura per la prima volta

Consigli prima della falciatura:

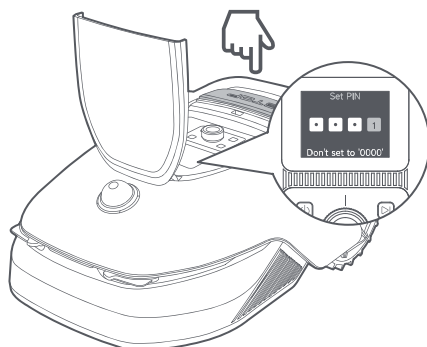
- Usa una falciatrice a spinta per falciare l'erba ad un'altezza non più di 10 cm.
- Elimina gli ostacoli inclusi detriti, mucchi di foglie, giochi, cavi e pietre dal prato. Assicurati che non ci siano bambini o animali sul prato quando A1 sta falciando.
- Riempi i buchi nel prato.
- Imposta le tue preferenze di falciatura nell'app in anticipo (come efficienza di falciatura, altezza falciatura e direzione falciatura).



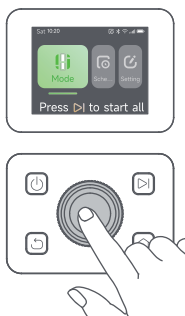
Premi il pulsante **Avvio** sul pannello di controllo e chiudi il coperchio superiore entro 5 secondi. A1 lascia la stazione di ricarica e inizia la falciatura. Puoi anche toccare "Avvio" nell'app per iniziare la falciatura.

• **Avvia tramite il pannello di controllo**

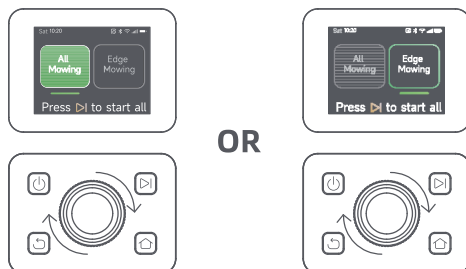
1. Premi il pulsante **Stop** per aprire il coperchio e inserisci il codice PIN.



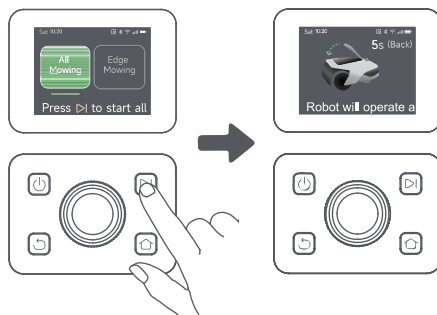
2. Seleziona "Modalità" sullo schermo e premi la manopola.



3. Gira la manopola per selezionare la modalità falciatura.



4. Premi il pulsante **Avvio** e chiudi il coperchio superiore entro 5 secondi. A1 inizierà la falciatura.



• Avvia tramite app

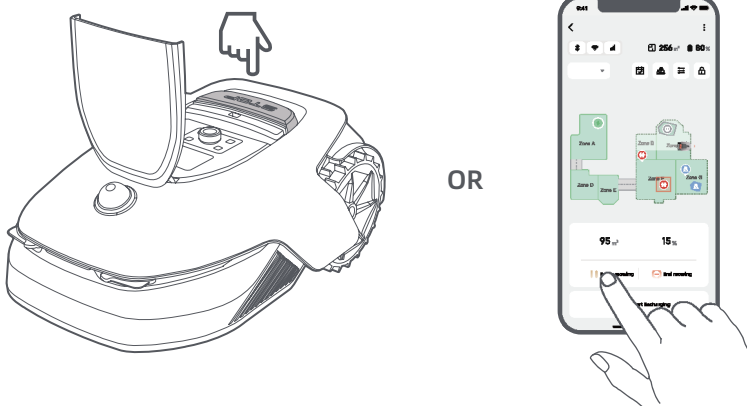
1. Apri l'app.
2. Seleziona una modalità di falciatura e tocca "Avvio" per iniziare la falciatura.



7.3 Pausa

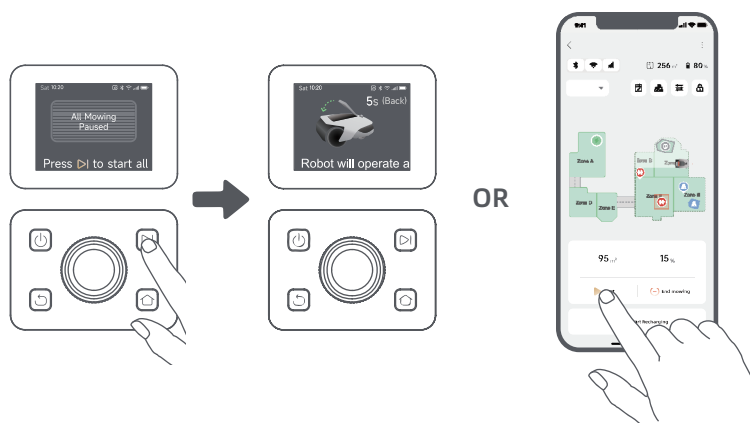
Per mettere in pausa l'attuale attività di falciatura, puoi premere il pulsante **Stop** su A1 o toccare "Metti in pausa" nell'app.

Nota: A1 è bloccato e non può essere avviato direttamente tramite app dopo che il pulsante **Stop** è premuto. Per riprendere a falciare, inserisci il tuo codice PIN sul pannello di controllo prima.



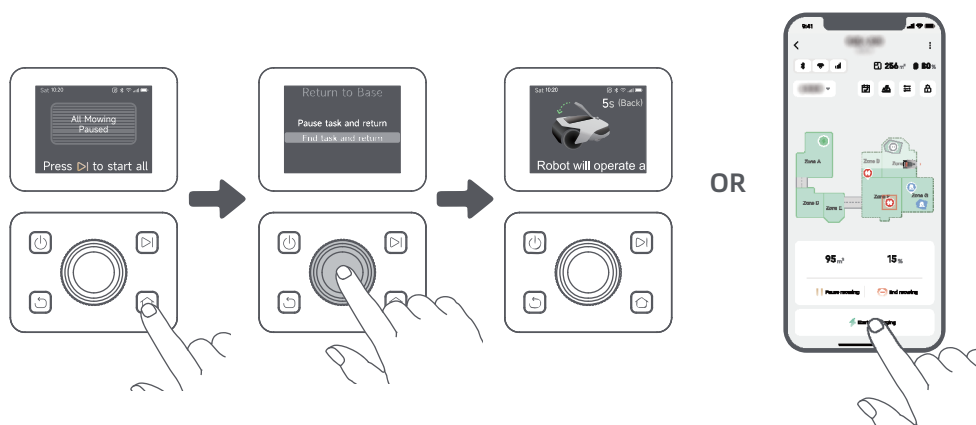
7.4 Ripristina

Per ripristinare l'attività quando A1 è in pausa, premi il pulsante **Avvio** su A1 e chiudi il coperchio entro 5 secondi. A1 ripristina la precedente attività di falciatura. Puoi anche toccare "Continua" nell'app per ripristinare l'attività di falciatura.



7.5 Ritorna alla stazione di ricarica

Per fermare l'attività di falciatura e rimandare A1 alla stazione di ricarica, conferma il tuo codice PIN sul pannello di controllo e poi premi il pulsante **Home**. Conferma per finire l'attività e chiudi il coperchio entro 5 secondi. A1 ritorna automaticamente alla stazione di ricarica per ricaricarsi. Puoi anche toccare "Ritorna alla Stazione" nell'app per rimandare A1 alla stazione di ricarica.



8 Dreamehome App

Dove puoi esplorare di più

Dreamehome App è più di un controllo remoto. Ci sono molte cose che puoi fare attraverso l'app: completare varie impostazioni da remoto, sperimentare diverse modalità di falciatura, modificare la mappa liberamente e aggiustare i programmi di falciatura. Inoltre, puoi vedere la mappa 3D del tuo prato direttamente sull'app.

8.1 Modalità falciatura

A1 offre varie modalità di taglio. Puoi anche passare tra le modalità attraverso l'app



8.2 Programma

Dopo che la prima mappa è completata, A1 crea automaticamente due programmi di falciatura settimanale secondo la misura del prato, che sono "Programma Spr & Sum" e "Programma Aut & Win". Puoi toccare "Programma" nell'app per fare impostazione dettagliate del programma. Con la funzione prigramma, puoi completare lasciare il lavoro quotidiano di falciatura a A1. Hai solo bisogno di dare manutenzione a A1 regolarmente.

Nota: Se ti preoccupa che A1 possa disturbare te e o i tuoi vicini quando lavora in autonomia durante certi orari, puoi andare su Impostazioni > Non disturbare e impostare l'orario Non disturbare nell'app.



8.3 Blocco bambino

Se ti preoccupa che i bambini possano attivare A1, puoi attivare la funzione "Blocco bambino" nell'app. Con questa funzione attivata, A1 sarà bloccato se non viene eseguita nessuna operazione per 5 minuti quando il coperchio è aperto.



8.4 Protezione dalla pioggia

Se ti preoccupa che le condizioni meteorologiche avverse possano influenzare il lavoro di falciatura, puoi attivare la funzione "Protezione dalla pioggia" in "Impostazioni" sul pannello di controllo o nell'app. Quando questa funzione è attivata, A1 mette la falciatura in pausa automaticamente e ritorna alla stazione di ricarica quando rileva acqua sul LIDAR. Puoi impostare l'orario di protezione dalla pioggia nell'app.



8.5 Protezione dal gelo

Quando la temperatura è sotto i 6 °C, le operazioni di falciatura causano danni permanenti al prato. La batteria non può ricaricarsi a causa dell'auto-protezione. Puoi attivare la funzione "La protezione antigelo" in "Impostazioni" sul pannello di controllo o nell'app. La funzione permette a A1 di mettere automaticamente in pausa la falciatura e ritornare alla stazione di ricarica quando la temperatura ambiente è ≤ 6 °C. Riprende automaticamente il lavoro quando la temperatura è sopra i 11 °C.



8.6 Allarme di sollevamento

Con questa funzione attivata, A1 è bloccato e l'allarme scatta immediatamente se viene sollevato.



8.7 Allarme fuori mappa

Con questa funzione attivata, A1 è bloccato e l'allarme scatta immediatamente se è fuori dalla mappa. (Questa funzione richiede l'installazione del Modulo Link).



8.8 Posizione in tempo reale

Con il Modulo Link, puoi vedere la posizione attuale di A1 su Google Map.



Nota: Il team di sviluppo Dreame effettua continuamente aggiornamenti via etere e manutenzione sul firmware e sull'app. Controlla per notifiche di aggiornamento o attiva la funzione aggiornamento automatico per mantenere il firmware e l'app aggiornati e goditi più caratteristiche.

9 Manutenzione

Per una prestazione una durata migliore di A1, puliscilo regolarmente e sostituisci le parti usurate secondo la frequenza sottostante:

Parte	Frequenza sostituzione
Lame	Ogni 6-8 settimane o prima
Spazzola di pulizia	Ogni 12 mesi o prima

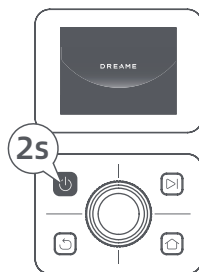
9.1 Pulizia

⚠ Attenzione: Prima della pulizia, disattivare A1 e scollegare la stazione di ricarica.

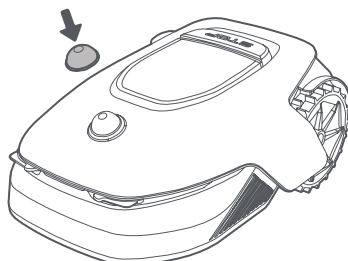
⚠ Attenzione: Assicuratevi che il coperchio protettivo LiDAR sia sul LiDAR prima di girare A1 al contrario per evitare danni al LiDAR.

• Il corpo di A1, Telaio e disco di taglio:

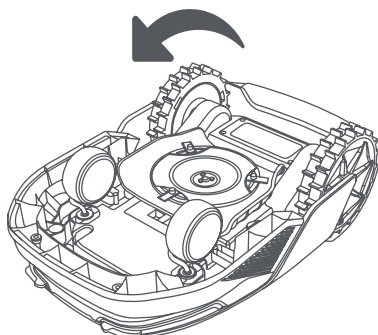
1. Disattiva A1.



2. Metti il coperchio protettivo LiDAR sul LiDAR.



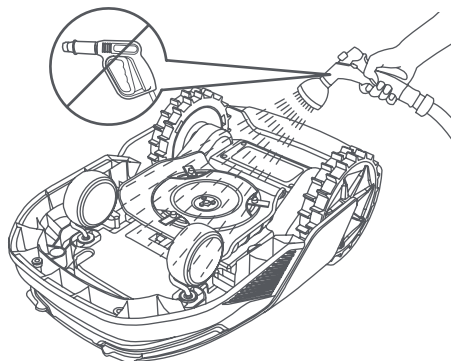
3. Gira A1 al contrario.



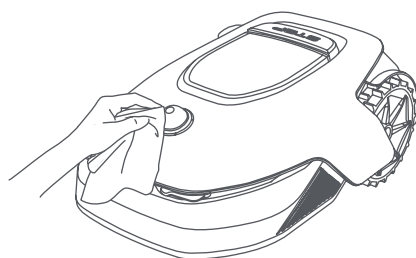
4. Utilizza un tubo flessibile per pulire il corpo, il disco di taglio e il telaio dell'A1.

⚠️ Attenzione: Non toccare le lame mentre pulisci il telaio. Indossa i guanti quando pulisci.

⚠️ Attenzione: Non usare un'idropulitrice ad alta pressione per la pulizia. Non usare detergenti per la pulizia.

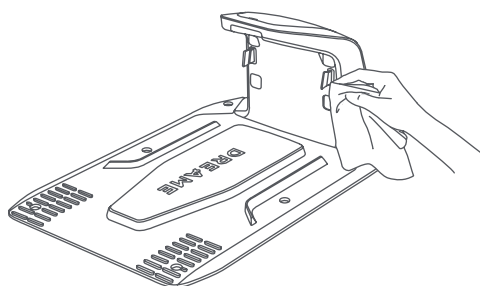
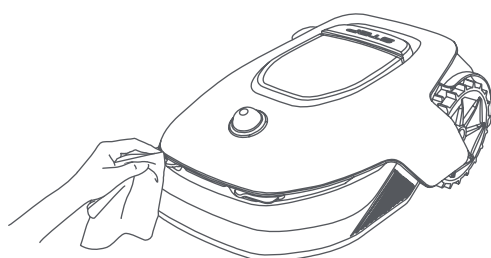


5. Usa un panno senza pelucchi per pulire attentamente il sensore lidar.



• Contatti di ricarica:

Usa un panno pulito per pulire i contatti di ricarica su A1 e la stazione di ricarica. Mantieni i contatti di ricarica asciutti prima di pulire.



9.2 Sostituzione dei componenti

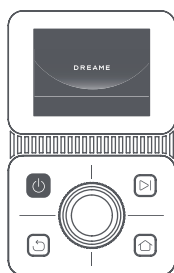
• Sostituzione delle lame

Per mantenere le lame affilate, sostituisci le lame regolarmente. Si raccomanda di sostituire le lame ogni 6-8 settimane o prima. Usa solo lame originali Dreame.

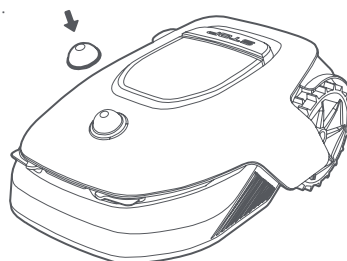
⚠ Attenzione: Disattiva A1 e indossa i guanti protettivi prima di sostituire le lame.

Nota: Sostituisci tutte e tre le lame allo stesso tempo per assicurarti un sistema di taglio bilanciato. Sostituisci anche le prese quando sostituisci le lame perchè prese usurate possono allentare le lame e causare infortuni. Questo assicura che tutte le lame e le prese si muovono alla stessa velocità.

1. Disattiva A1.

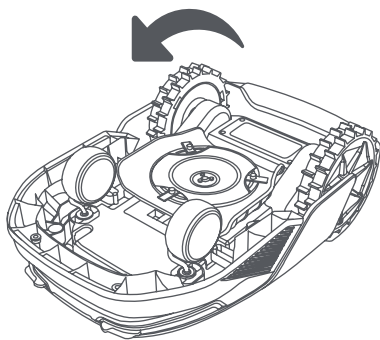


2. Assicurati che il coperchio protettivo LiDAR sia sopra.

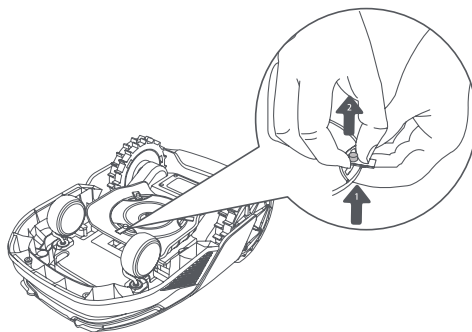


3. Metti A1 su una superficie morbida e giralo al contrario.

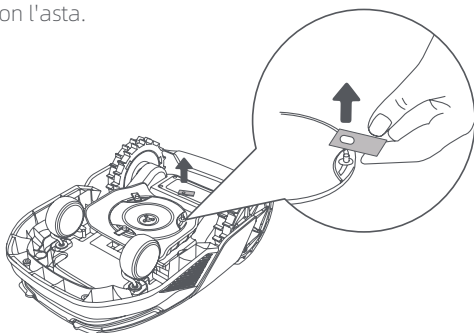
4. Rimuovi le prese premendo il pulsante sotto il disco di taglio.



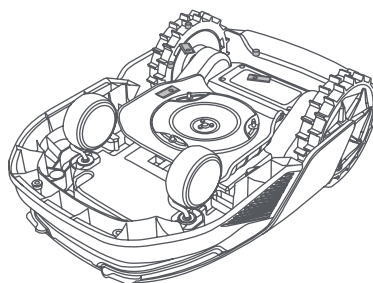
5. Rimuovi la lama allineando il buco della lama con l'asta.



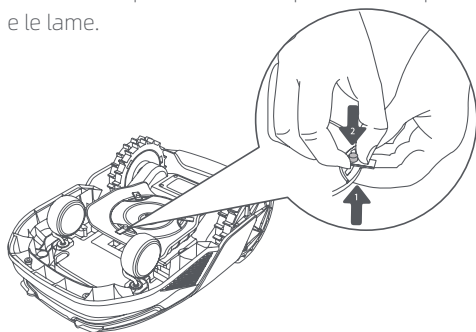
6. Rimuovi le 3 lame e le prese.



7. Premi il pulsante sotto il disco di taglio e allinea il buco della presa con l'asta per fissare le prese e le lame.



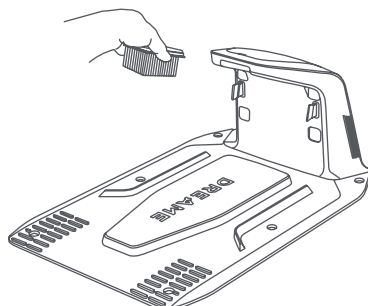
8. Assicurati che le lame possano ruotare liberamente.



• Sostituzione della spazzola di pulizia

Quando la spazzola di pulizia per il sensore LiDAR si consuma, le sue setole potrebbero sfilacciarsi o deteriorarsi, influenzando le prestazioni di pulizia. Sostituisci la spazzola di pulizia regolarmente per mantenere un buon risultato di pulizia. Si raccomanda di sostituire la spazzola di pulizia ogni 12 mesi o prima.

Nota: Prima di sostituire la spazzola di pulizia, assicurati di scollegare la stazione di ricarica.



10 Batteria

Per una conservazione a lungo termine, carica A1 ogni 6 mesi per proteggere la batteria. I danni alla batteria causati da una scarica eccessiva non sono coperti dalla garanzia limitata. Non caricare la batteria in un ambiente con una temperatura superiore a 45 °C (113 °F) o inferiore a 6 °C (43 °F). La temperatura dello stoccaggio a lungo termine della batteria deve essere tra i -10 e i 35°C (14 e 95°F). Per minimizzare il danno, la temperatura raccomandata di conservazione per la batteria è tra 0 e 25°C (32 a 77°F).

Nota: La durata della batteria di A1 dipende dalla frequenza di utilizzo e dalle ore di operazione. Se la batteria è danneggiata o non può essere caricata, non smaltire arbitrariamente la batteria obsoleta odifettosa. Rispetta le regole di riciclaggio locale.

Modalità di ricarica a basso consumo:

Con la modalità di ricarica a basso consumo attiva, le funzioni non relative a caricare saranno disabilitate. (Schermo e rete saranno disattivati).

- Per attivare una modalità di ricarica a basso consumo, tieni premuto il pulsante **Avvio** e il pulsante **Home** insieme, e premi il pulsante **Indietro** 5 volte velocemente allo stesso tempo. Sentirai un comando vocale: la modalità a basso consumo è attiva.
- Per disabilitare la modalità ricarica a basso consumo, riavvia A1 o premi il pulsante **Avvio** 5 volte velocemente per disattivare la modalità carica a basso consumo.

11 Conservazione invernale

• A1

1. Carica la batteria completamente e disattiva A1.

2. Pulisci A1 completamente prima di conservarlo per l'inverno.
3. Metti il coperchio protettivo LiDAR e il coperchio protettivo disco di taglio.
4. Conserva A1 in un luogo asciutto ad una temperatura superiore a 0° C.

• Stazione di ricarica

Scollega la stazione di ricarica e conservalo in un luogo asciutto e fresco, lontano dalla luce diretta del sole.

Nota: Se non hai usato A1 per tanto tempo, rimappa il tuo giardino perché cambiamenti significativi all'ambiente del giardino possono causare errori di posizionamento.

12 Trasporto

Per il trasporto a lunga distanza, si raccomanda di usare l'imballo originale per proteggere A1. Metti il coperchio protettivo LiDAR e il coperchio protettivo disco di taglio.

⚠ Attenzione: Disattiva A1 prima di trasportarlo.

⚠ Attenzione: Prima di sollevare A1, assicurati che sia disattivato. Solleva il prodotto dalla parte posteriore con il disco di taglio lontano dal tuo corpo.

13 Risoluzione problemi

Problema	Causa	Soluzione
A1 non è connesso all'app.	<ol style="list-style-type: none"> 1. A1 non rientra nella copertura del segnale Wi-Fi o nel campo del Bluetooth. 2. A1 è spento o si sta riavviando. 	<ol style="list-style-type: none"> 1. Controlla se A1 ha completato il processo di accensione. 2. Controlla se il router funziona correttamente. 3. Avvicinarsi ad A1 per stabilire una connessione Bluetooth.
A1 sollevato.	La ruota non è sul terreno.	<ol style="list-style-type: none"> 1. Rimetti A1 su una superficie piana. 2. Inserisci il codice PIN su A1 e conferma. 3. A1 non può attraversare oggetti più alti di 4 cm. Mantieni il terreno uniforme dove sta lavorando.
A1 ribaltato.	A1 si ribalta più di 37°.	<ol style="list-style-type: none"> 1. Rimetti A1 su una superficie piana. 2. Inserisci il codice PIN su A1 e conferma. 3. A1 non può salire pendii più grandi di 45% (24°).
A1 intrappolato.	A1 è intrappolato e non può uscire.	<ol style="list-style-type: none"> 1. Rimuovi gli ostacoli intorno e riprova. 2. Sposta manualmente A1 su una superficie piana e aperta dentro la mappa e cerca di nuovo l'attività. Se continui a incontrare questo problema, riprova dopo che A1 è nella stazione di ricarica. 3. Controlla se ci sono buchi nel terreno. Riempi i buchi prima della falciatura per prevenire che A1 sia intrappolato. 4. Controlla se l'erba circostante è più alta di 10 cm. Puoi aggiustare l'altezza elusione ostacolo o usare un tosaerba a spinta per falciare il prato prima per evitare che A1 sia intrappolato. 5. Se A1 è spesso intrappolato in questa posizione, puoi impostarla come zona di delimitazione.
Errore ruota posteriore sinistra/destra	La ruota non può ruotare o il motore della ruota ha un problema.	<ol style="list-style-type: none"> 1. Pulisci le ruote posteriori e riprova. 2. Se continui a riscontrare l'errore, prova a riavviare il robot. 3. Se il problema persiste, contatta il servizio post-vendita.
Il disco di taglio non può ruotare.	Il disco di taglio non può ruotare normalmente o il motore di taglio ha un problema.	<ol style="list-style-type: none"> 1. Pulisci il disco della lama e riprova. 2. Controlla se l'erba circostante è più alta di 10 cm. Puoi usare un tosaerba a spinta per falciare il prato prima per evitare che il disco di taglio sia bloccato dall'erba alta. 3. Controlla se c'è acqua sotto il disco della lama. Se c'è acqua, sposta il robot in un luogo asciutto e riprova. 4. Se continui a riscontrare l'errore, prova a riavviare il robot. 5. Se il problema persiste, contatta il servizio post-vendita.
Errore paraurti.	Il sensore del paraurti anteriore è costantemente innescato.	<ol style="list-style-type: none"> 1. Controlla se A1 è intrappolato da qualche parte. 2. Tocca gentilmente il paraurti e assicurati che rimbalzi indietro.

Problema	Causa	Soluzione
		<ol style="list-style-type: none"> 3. Se continui a riscontrare l'errore, prova a riavviare il robot. 4. Se il problema persiste, contatta il servizio post-vendita.
Errore di carica.	A1 si aggancia alla stazione di ricarica, ma la corrente ricarica o il voltaggio ha un problema.	<ol style="list-style-type: none"> 1. Controlla se la stazione di carica è correttamente connessa alla corrente. 2. Controlla se i contatti di ricarica su A1 e la stazione di ricarica sono puliti. 3. Dopo che il controllo è terminato, prova ad agganciare A1 di nuovo nella stazione di ricarica. 4. Se il problema persiste, contatta il servizio post-vendita.
Temperatura della batteria troppo alta.	La temperatura della batteria è $\geq 60^{\circ}\text{C}$.	<ol style="list-style-type: none"> 1. Usa A1 dove la temperatura ambiente è inferiore a 40°C. Puoi attendere fino a quando la temperatura della batteria diminuisce automaticamente. 2. Puoi disattivare A1 e riavviarlo dopo un pò. 3. Se il problema persiste, contatta il servizio post-vendita.
LiDAR è bloccato.	LiDAR è bloccato (per esempio il coperchio protettivo LiDAR non è stato rimosso).	<ol style="list-style-type: none"> 1. Rimuovi il coperchio di protezione del lidar e riprova. 2. Se il lidar sulla parte superiore del robot è molto sporco, puliscilo con un panno senza pelucchi e riprova.
Malfunzionamento del lidar.	Il lidar è molto sporco o c'è un errore del sensore.	<ol style="list-style-type: none"> 1. Controlla se il lidar è sporco. Pulirlo se necessario e riprova. 2. Se continui a riscontrare l'errore, prova a riavviare il robot. 3. Se il problema persiste, contatta il servizio post-vendita.
Il segnale di localizzazione è debole. Attendere un segnale migliore.	Quando A1 rileva che il segnale di posizionamento è debole, si metterà automaticamente in pausa e attenderà il ripristino del segnale di posizionamento per riprendere a lavorare.	<ol style="list-style-type: none"> 1. Controlla se il tempo attuale è avverso. Le forti piogge possono influire sul posizionamento del robot. Riprenderà a lavorare automaticamente dopo il recupero del segnale di posizione. 2. Se l'errore di posizionamento persiste, prova a controllare da remoto A1 indietro fino alla stazione di ricarica e poi avvia l'attività.
A1 è perso.	Il posizionamento è perso.	<ol style="list-style-type: none"> 1. Controlla se il LiDAR sulla superficie di A1 è sporco. Lo sporco influenza la localizzazione. 2. Sposta manualmente A1 in un luogo aperto dentro la mappa e prova a iniziare di nuovo l'attività. 3. Se la localizzazione non è recuperata, controlla da remoto A1 fino alla stazione tramite l'app, e poi avvia l'attività di calciatura.
Errore sensore.	Errore sensore.	<ol style="list-style-type: none"> 1. Riavvia A1 e riprova. 2. Se il problema persiste, contatta il servizio post-vendita.

Problema	Causa	Soluzione
A1 è nella zona di delimitazione.	A1 è nella zona di delimitazione.	<ol style="list-style-type: none"> 1. Sposta manualmente il robot fuori dall'area vietata e riprova. 2. Controlla il robot da remoto tramite l'app per spostarlo fuori dall'area vietata e riprova.
A1 è fuori dalla mappa.	A1 è fuori dalla mappa.	<ol style="list-style-type: none"> 1. Sposta manualmente il robot all'interno della mappa e riprova. 2. Controlla il robot da remoto all'interno della mappa tramite l'app e riprova.
L'arresto di emergenza è attivato.	Il pulsante Stop su A1 è premuto.	Inserisci il codice PIN su A1 per disattivare l'arresto di emergenza.
Batteria scarica. A1 si spegnerà subito.	Il livello batteria è $\leq 10\%$.	Aggancia A1 nella stazione di ricarica per caricare.
A1 è lontano dalla mappa. Rischio di essere rubato.	A1 è lontano dalla mappa.	<ol style="list-style-type: none"> 1. Inserisci il codice PIN per verificare. 2. Puoi disabilitare l'allarme fuori mappa nelle impostazioni sull'app.
Impossibile tornare alla stazione di ricarica.	A1 non può trovare la stazione di ricarica quando torna alla stazione di ricarica.	<ol style="list-style-type: none"> 1. Controlla se ci sono ostacoli che bloccano A1. Rimuovi gli ostacoli e riprova. 2. Controlla da remoto A1 fino alla stazione di ricarica tramite l'app.
Impossibile agganciare alla stazione di ricarica.	A1 trova la stazione di ricarica ma non può agganciarsi.	<ol style="list-style-type: none"> 1. Controlla se le pellicole riflettenti sulla stazione di ricarica sono sporche o bloccate. 2. Controlla se ci sono ostacoli davanti alla stazione di ricarica. 3. Controlla se la stazione di ricarica è spostata. 4. Puoi spostare manualmente A1 fino alla stazione di ricarica.
Posizionamento non riuscito.	Posizionamento fallito quando A1 prova a iniziare l'attività falciata.	<ol style="list-style-type: none"> 1. Sposta manualmente A1 su una superficie piana e aperta dentro la mappa e cerca di nuovo l'attività. 2. Se continui a incontrare questo errore, riprova dopo che A1 è nella stazione di ricarica.
Temperatura della batteria troppo alta.	Temperatura Batteria $\geq 45^{\circ}\text{C}$.	<ol style="list-style-type: none"> 1. La carica potrebbe fallire quando la temperatura della batteria è superiore a 45°C. 2. Usa A1 dove la temperatura ambiente è inferiore a 40°C.
Temperatura batteria troppo bassa.	Temperatura Batteria $\leq 6^{\circ}\text{C}$.	<ol style="list-style-type: none"> 1. La carica potrebbe fallire quando la temperatura della batteria è inferiore a 6°C. 2. Usa A1 dove la temperatura ambiente è sopra i 6°C.

14 Specifiche

Informazioni di base	Nome del prodotto	Dreame tosaerba robotico
	Marchio	Dreame
	Dimensioni	643 x 436,5 x 261 mm (25.3 x 17.2 x 10.2 in)
	Peso (batteria inclusa)	12 kg (26 lbs)
Falciatura	Capacità lavorativa consigliata	2000 m ² (0.5 acre)
	Efficienza di falciatura	Standard: 120 m ² (0.03 acre)/h Efficiente: 200 m ² (0.05 acre)/h
	Altezza falciatura	30~70 mm (1.2~2.8 in)
	Larghezza falciatura	22 cm (8.7 in)
	Tempo di ricarica ^[1]	65 min
Emissioni di rumore	Livello di potenza sonora LWA	64 dB(A)
	Potenza sonora incertezze KWA	3 dB(A)
	Pressione del suono livello LpA	56 dB(A)
	Pressione del suono incertezze KpA	3 dB(A)
Condizioni di lavoro	Temperatura di lavoro	0~50°C (32~122°F) Raccomandata: 10~35°C (50~95°F)
	Temperatura dello stoccaggio a lungo termine	-10~35°C (14~95°F) Raccomandata: 0~25°C (32~77°F)
	Calssificazione IP	Falciatrice: IPX6 Stazione di ricarica: IPX4 Alimentazione elettrica: IP67
	Pendenza massima per l'area da falciare	45% (24°)
Connessione	Campo di frequenza Bluetooth	2400.0-2483.5 MHz
	Wi-Fi	Wi-Fi 2.4 GHz (2400-2483.5M)
	Servizio Link (facoltativo) ^[2]	LTE-FDD: B1/3/7/8/20/28A LTE-TDD: B38/40/41
	GNSS (facoltativo) ^[3]	GPS/GLONASS/BDS/Galileo/QZSS
Motore di guida	Velocità di guida sotto controllo da remoto	0.45 m/s
	Velocità di guida quando falcia	Standard: 0.35 m/s Efficiente: 0.6 m/s
Motore falciante	Velocità	2200 r/min

Batteria (falciatrice)	Tipo batteria	Batteria a ioni di litio
	Capienza stimata	5000 mAh
	Tensione nominale	18 V
Alimentazione elettrica	Voltaggio di ingresso	100~240 V
	Voltaggio di uscita	20 V
	Uscita corrente	3 A
Stazione di ricarica	Voltaggio di ingresso	20 V
	Voltaggio di uscita	20 V
	Ingresso corrente	3 A
	Uscita corrente	3 A

[1] Il tempo di ricarica viene applicato quando A1 ritorna automaticamente alla stazione di ricarica a batteria scarica.

[2] Richiede l'installazione del modulo Link.

[3] Richiede l'installazione del modulo Link.

Nota: Le specifiche sono soggette a cambiamento poichè miglioriamo continuamente il nostro prodotto. Per le ultime informazioni, visita il nostro sito web su global.dreametech.com.