

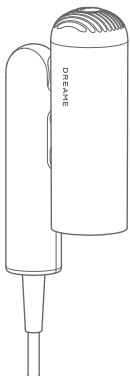
Dreame Pocket^{Pro}

High-Speed Hair Dryer
User Manual

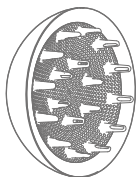
| | | |
|-----------|----------------------------|-----|
| EN | User Manual..... | 001 |
| DE | Benutzerhandbuch | 017 |
| FR | Manuel d'utilisation | 033 |
| IT | Manuale dell'utente | 049 |
| ES | Manual de usuario | 065 |
| NL | Gebruikershandleiding..... | 081 |
| PT | Manual do utilizador | 097 |
| GR | Εγχειρίδιο χρήστη | 113 |
| KO | 사용 설명서..... | 129 |

Package Contents

EN



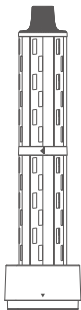
Dreame Pocket
High-Speed Hair Dryer



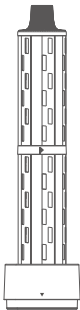
Diffuser Nozzle



Styling Nozzle



32mm Curling Nozzle
(left)



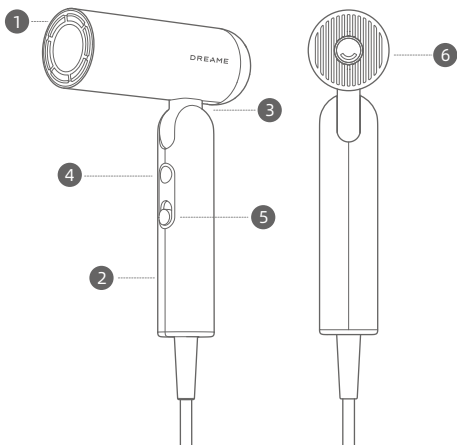
32mm Curling Nozzle
(right)



Unfrizz Nozzle

(Some accessories may not be included. For more accessories, please visit www.dreame.tech or Dreame's official flagship store.)

EN Getting started



- 1 Air Outlet Vent
- 2 Handle
- 3 Shaft
- 4 Temperature settings/
Airflow temperature
indicator light
- 5 On/Off Switch & Speed
Settings
- 6 Removable Airflow
Filter
For safety reasons, do not
use the hair dryer without
the airflow filter.



These symbols mean "Do not use while bathing or showering."

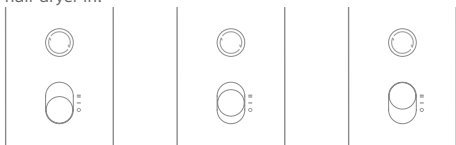
Illustrations of the hair dryer, accessories, and user interface in the user manual are for reference purposes only. The actual product may vary due to product updates and improvements.

Settings

On/Off Switch & Speed Settings

Slide up and down to quickly switch between the two speed settings.

Make sure that the switch is turned off before plugging the hair dryer in.



Off (●)

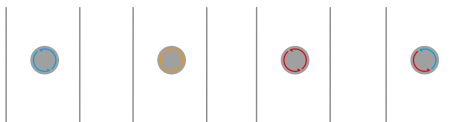
Low-speed (—)

High-speed (=)

Temperature Settings

Press to cycle through the four heat settings: cold air, warm air, hot air, and hot/cold cycle.

Press and hold to switch to coldair, the temperature will return to its previous state after letting go of the button.



Cold air
(●)

Warm air
(●)

Hot air
(●)

Hot/Cold Cycle
(●)

Blows cold room temperature air suitable for hair styling.

Perfect temperature to avoid heat damage when blow drying your hair.

Suitable for quickly drying wet hair.

7s of hot air followed by 5s of cold air to reduce heat buildup.

Quickly Switch To The Cold Temperature

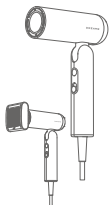
Press and hold the temperature button (●) to quickly switch to the cold temperature setting for styling. Release the temperature button to revert to the original temperature settings.

EN Hair Dryer Configurations

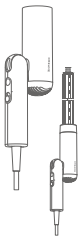
Pocket offers three transformable modes for convenience in various scenarios.



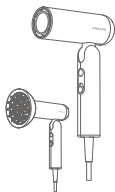
"N" Shape: Folded form for easy storage.



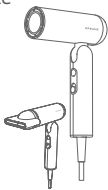
"7" Shape: Allows using the flyaway barrel for a smooth and straight style while drying hair.



"1" Shape: Use curling barrels of different directions to create curl styling.



7-shaped: Use with the diffuser nozzle to add volume and create natural curls while drying.



7-shaped: Use with the styling nozzle and a round comb to create targeted styles while drying.

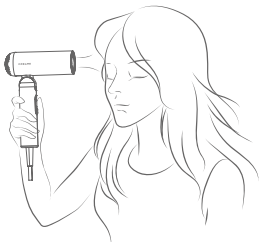
Create a Smooth and Straight Hairstyle

Use the Unfrizz Nozzle

The combination of three-stage acceleration and streamlined surfaces create a powerful suction air flow that straightens your hair and smooths flyaways. Use with a comb to add a natural curve.

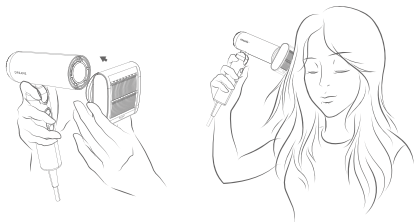
Step 1

Dry your hair with the Dreame Pocket hairdryer



Step 2

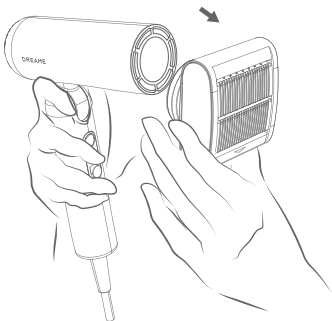
Attach the Unfrizz Nozzle, arrow indicates the direction of airflow, hold the nozzle close to your hair so that the strands are drawn to the nozzle, then slowly move the nozzle down until you reach the ends. Use on blow-dried hair to smooth flyaways.



EN Create a Smooth and Straight Hairstyle

Step 3

When you are done using the nozzle, let it cool down before removing it by grasping both sides of the nozzle.



Create a Curly Hairstyle

Use the curling nozzle

The suction curling nozzle lets you blow dry and style at the same time, saving you time and preventing damage to the hair.

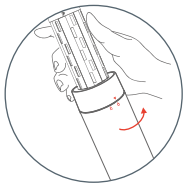
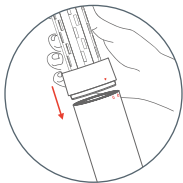
Step 1

Dry your hair with the Dreame Pocket hairdryer.



Step 2

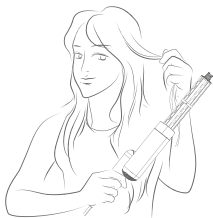
Before use, determine the direction of auto-wrap barrel to be used and choose the appropriate auto-wrap barrel. Install the curling nozzle as instructed and rotate it into place.



EN Create a Curly Hairstyle

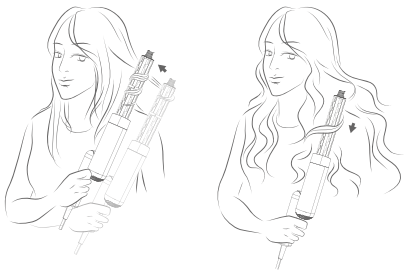
Step 3

Take a section of hair, set the dryer to high-speed hot air mode, and bring the curling barrel close to the hair ends. The hair will automatically wrap around the barrel.



Step 4

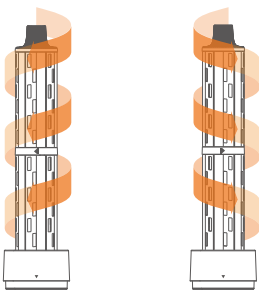
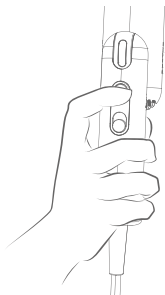
Move the styler toward your head without rotating it. Hold it in hot air mode for 10 seconds.



Create a Curly Hairstyle

Step 5

Long press the mode button to enter the one-touch cool air mode. Hold it for 5-10 seconds to set the curl. Turn off the device to release the hair section.



32mm Curling Nozzle (left) 32mm Curling Nozzle (right)

After use, allow the barrel to cool. Then follow the instructions to remove the barrel safely.

EN Create a voluminous look

Use with the diffuser nozzle

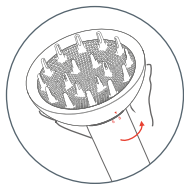
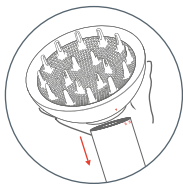
Step 1

Use the Dreame Pocket Hair Dryer to blow-dry your hair until it is 50% dry.



Step 2

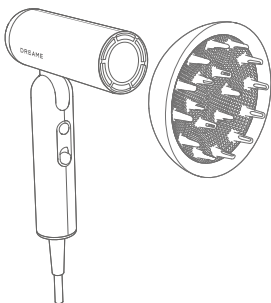
Attach the diffuser nozzle as directed and rotate it until it locks into place.



Create a voluminous look

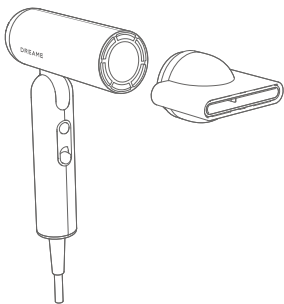
Step 3

Gently place your curls into the diffuser nozzle to dry them. This will help you achieve natural and elegant curls.



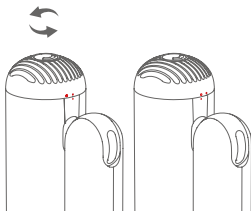
EN Styling Nozzle

The styling nozzle allows the hair dryer's airflow to be wider and more concentrated. When paired with a curling comb, it helps create inward-curved hair ends, set bangs, and allowing for precise localized styling.

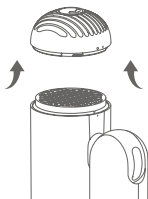


Cleaning and Maintenance

The removable airflow filter is fixed in place by snaps. Turn in the direction indicated to remove.



Rotating airflow filter

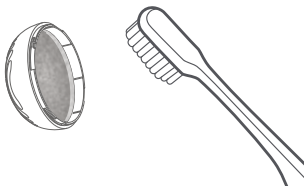


Remove the airflow filter

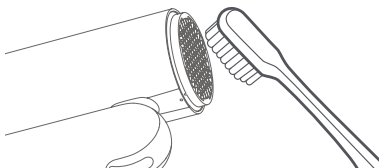
The metal filter needs to be cleaned regularly to prevent debris from building up and maintain a smooth flow of air.

Cleaning and Maintenance

Use a dry, lint-free cloth, soft brush or toothbrush to remove any debris stuck to the surface of the airflow filter or stainless steel filter.



Cleaning airflow filter



Cleaning Metal filter



Do not rinse the metal filter with water as this may prevent it from working properly.

After cleaning, reinstall the airflow filter, making sure it snaps firmly back into place.

Basic Parameters

| | |
|--------------------|-------------------------------------|
| Product name | Dreame Pocket High-Speed Hair Dryer |
| Model number | AHD51 |
| Rated voltage | 220-240 V~ |
| Rated frequency | 50/60 Hz |
| Rated power | 1300 W |
| Product dimensions | 50×145×201 mm |

EU Declaration of Conformity



We, Dreame Trading (Tianjin) Co., Ltd., here by, declare that this equipment is in compliance with with the applicable Directives and European Norms, and amendments.

The full text of the EU declaration of conformity is available at the following internet address:<https://global.dreametech.com>

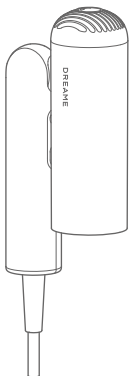
WEEE Disposal and Recycling Information



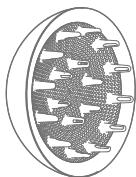
All products bearing this symbol are waste electrical and electronic equipment (WEEE as in directive 2012/19/EU) which should not be mixed with unsorted household waste. Instead, you should protect human health and the environment by handing over your waste equipment to a designated collection point for the recycling of waste electrical and electronic equipment, appointed by the government or local authorities. Correct disposal and recycling will help prevent potential negative consequences to the environment and human health. Please contact the installer or local authorities for more information about the location as well as terms and conditions of such collection points.

Verpackungsinhalt

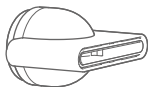
DE



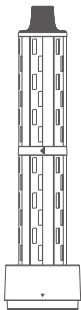
Dreame Highspeed-Taschenhaartrockner



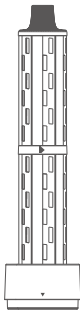
Diffusordüse



Stylingdüse



32-mm-Lockenwickler-aufsatz (linkslaufend)



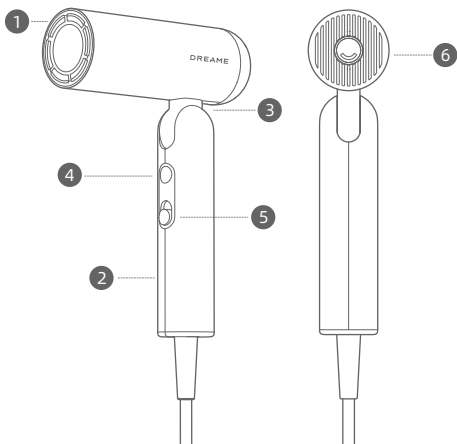
32-mm-Lockenwickler-aufsatz (rechtslaufend)



Flyaway-Aufsatz

(Einige der gezeigten Zubehörteile gehören u. U. nicht zum Lieferumfang. Weitere Zubehörteile finden Sie auf unserer Website unter www.dreame.tech oder im offiziellen Flagship-Store von Dreame.)

DE Erste Schritte



1 Luftaustrittsöffnung

2 Griff

3 Gelenk

4 Kontrollleuchte für Temperatureinstellungen/
Luftstromtemperatur

5 Ein-/Aus-Schalter und
Geschwindigkeitseinstellungen

6 Abnehmbarer
Luftstromfilter
Verwenden Sie den
Haartrockner aus
Sicherheitsgründen nicht
ohne den Luftstromfilter.



Diese Symbole bedeuten: „Nicht beim Baden oder Duschen verwenden“.

Die Abbildungen des Haartrockners, des Zubehörs und der Bedienoberfläche im Benutzerhandbuch dienen nur zu Referenzzwecken.

Das tatsächliche Produkt kann aufgrund von Produktaktualisierungen und -verbesserungen anders aussehen.

Einstellungen

Ein-/Aus-Schalter und Geschwindigkeitseinstellungen

Bewegen Sie den Schieberegler nach oben und unten, um schnell zwischen den beiden Geschwindigkeitsstufen zu wechseln.

Der Schalter muss auf Aus stehen, bevor Sie den Netzstecker des Haartrockners einstecken.



Temperatureinstellungen

Drücken Sie den Schalter, um zwischen den vier Heizstufen (Kühle Luft, Warme Luft, Heiße Luft und Warm-/Kaltluftzyklus) zu wechseln.

Halten Sie den Schalter gedrückt, um zu kühler Luft zu wechseln. Wenn Sie den Schalter loslassen, wechselt das Gerät wieder zur vorherigen Temperatur.



Kalte Luft auf Raumtemperatur, ideal für das Styling der Haare.

Die perfekte Temperatur, um Hitzeschäden beim Haaretrocknen zu vermeiden.

Schnelles Trocknen von nassem Haar

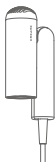
Auf 7 Sekunden heiße Luft folgen 5 Sekunden kalte Luft, um die Hitzeentwicklung zu reduzieren.

Schneller Wechsel zu kalter Luft

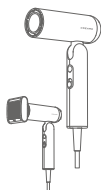
Halten Sie die Temperaturtaste (C) gedrückt, um schnell in den Stylingmodus mit kalter Luft zu wechseln. Lassen Sie die Temperaturtaste wieder los, um zur vorherigen Temperatureinstellung zurück zu wechseln.

Haartrocknerkonfigurationen

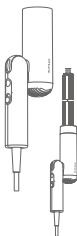
Der Taschenhaartrockner bietet Ihnen für komfortables Haare trocknen in der unterschiedlichsten Situationen drei umwandelbare Formen an:



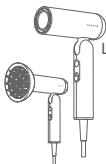
„N“-Form:
Zusammengeklappte Form
für einfache Aufbewahrung.



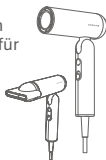
„7“-Form: Für die
Verwendung des
Flyaway-Aufsatzes für
glatte gerade Frisuren
während des Trocknens
der Haare.



„1“-Form: Für die
Verwendung des
links-/rechtslaufenden
Lockenwickleraufsatzes für
gelocte Frisuren.



7-förmig: Verwenden
Sie die Diffusordüse für
mehr Volumen und
natürliche Locken beim
Trocknen.



7-förmig: Verwenden
Sie die Stylingdüse und
eine Rundbürste, um
Ihre Haare beim
Trocknen nach Ihren
Wünschen zu stylen.

Für geschmeidige, glatte Styles

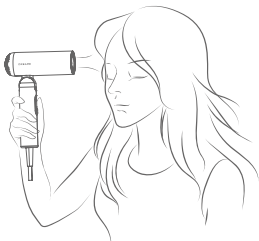
DE

Verwendung der Anti-Frizz-Düse

Die Kombination aus der dreistufigen Beschleunigung und den stromlinienförmigen Oberflächen erzeugt einen kraftvollen Luftstrom, der Ihr Haar glättet und fliegende Haare bändigt. Verwenden Sie sie zusammen mit einer Bürste, um Ihren Haaren einen natürlichen Schwung zu verleihen.

Schritt 1

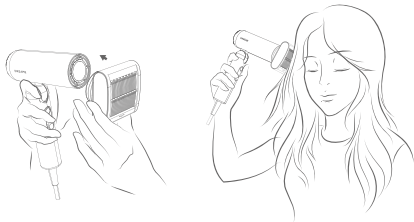
Trocknen Sie Ihre Haare mit dem Dreame Pocket.



Schritt 2

Setzen Sie die Anti-Frizz-Düse auf. Der Pfeil zeigt dabei die Richtung des Luftstroms an. Halten Sie die Düse dicht an Ihr Haar, sodass die Haarsträhnen von der Düse angesogen werden. Bewegen Sie die Düse dann langsam nach unten bis zu den Haarspitzen.

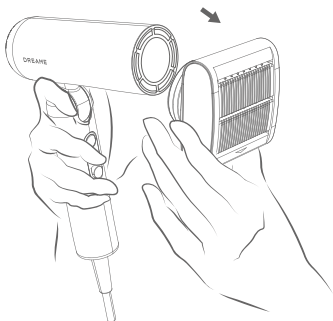
Verwenden Sie die Düse bei trockenen Haaren, um fliegende Haare zu bändigen.



DE Für geschmeidige, glatte Styles

Schritt 3

Lassen Sie die Düse abkühlen, wenn Sie mit dem Styling fertig sind. Entfernen Sie sie dann, indem Sie beide Seiten der Düse greifen.



Gelockte Frisur kreieren

Den Haartrockner mit Lockenwickleraufsatz verwenden

Der automatische Lockenwickleraufsatz frisiert Ihre Haare mithilfe des zum Trocknen Ihrer Haare erzeugten Luftstroms. Auf diese Weise werden Ihre Locken gewickelt, während Sie Ihre Haare trocknen, wodurch Sie Zeit sparen und Ihre Haare schonen.

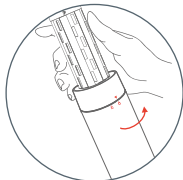
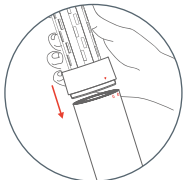
Schritt 1

Verwenden Sie zum Trocknen Ihrer Haare Ihren Dreame Taschenhaartrockner.



Schritt 2

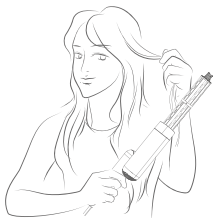
Wählen Sie den für die gewünschte Wickelrichtung Ihrer Locken passenden automatischen Lockenwickleraufsatz aus. Setzen Sie den Lockenwickleraufsatz wie in der Anleitung beschrieben auf den Haartrockner und drehen Sie ihn dann in die entsprechende Position.



Gelockte Frisur kreieren

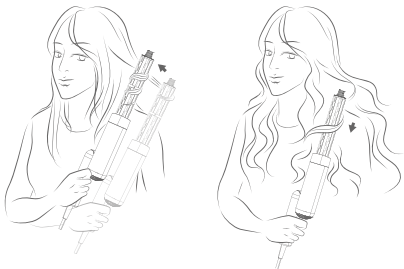
Schritt 3

Nehmen Sie eine Haarsträhne, stellen Sie am Haartrockner den Hochgeschwindigkeits-Heißluftmodus ein und führen Sie dann den Lockenwickleraufsatz zum Ende der Haarsträhne. Die Haarsträhne wird automatisch um den Aufsatz gewickelt.



Schritt 4

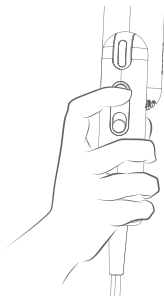
Bewegen Sie den Lockenwickleraufsatz in Richtung Ihres Kopfes, ohne den Aufsatz dabei zu drehen. Lassen Sie die Haarsträhne ca. 10 s im Heißluftmodus aufgewickelt.



Gelockte Frisur kreieren

Schritt 5

Halten Sie die Modustaste lange gedrückt, um schnell in den Kaltluftmodus zu wechseln. Lassen Sie die Haarsträhne ca. 5 - 10 s aufgewickelt, um die Lockenwelle zu stylen. Schalten Sie den Haartrockner aus und wickeln Sie die Haarsträhne ab.



32-mm-Lockenwickler-
aufsatz (linkslaufend)



32-mm-Lockenwickler-
aufsatz (rechtslaufend)

Lassen Sie den Lockenwickleraufsatz nach der Verwendung kurz abkühlen. Folgen Sie dann der Anleitung zum sicheren Abnehmen des Lockenwickleraufsatzes.

DE Einen voluminösen Look stylen

Verwendung der Diffusordüse

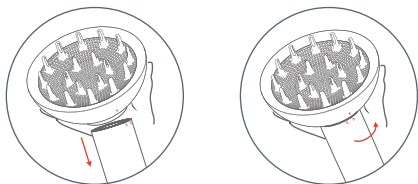
Schritt 1

Verwenden Sie den Dreame Pocket Haartrockner, um Ihr Haar zu föhnen, bis es zu 50 % trocken ist.



Schritt 2

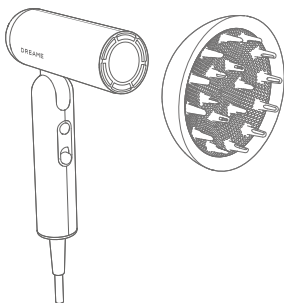
Befestigen Sie die Diffusordüse wie angegeben und drehen Sie sie, bis sie einrastet.



Einen voluminösen Look stylen

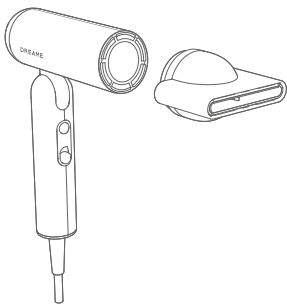
Schritt 3

Mit der Diffusordüse können Sie Ihre Locken schonend trocknen. So bekommen Sie natürlich aussehende und elegante Locken.



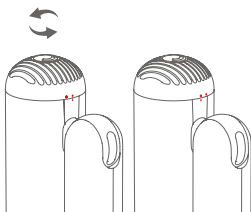
DE Stylingdüse

Dank der Stylingdüse ist der Luftstrom des Haartrockners breiter und konzentrierter. In Kombination mit einem Lockenkamm können die Haarspitzen nach innen gewellt, Ponys fixiert und die Haare allgemein präzise gestylt werden.

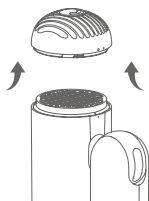


Reinigung und Wartung

Der abnehmbare Luftstromfilter wird durch Einrasten befestigt. Drehen Sie zum Abnehmen in die angegebene Richtung.



Luftstromfilter drehen

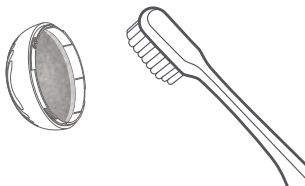


Entfernen Sie den Luftstromfilter

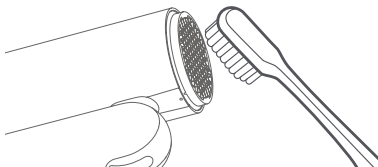
Der Metallfilter muss regelmäßig gereinigt werden, um starke Verschmutzungen zu verhindern und einen gleichmäßigen Luftstrom zu gewährleisten.

DE Reinigung und Wartung


Verwenden Sie ein trockenes, fusselfreies Tuch, eine weiche Bürste oder eine Zahnbürste, um Schmutz von der Oberfläche des Luftstromfilters oder des Edelstahlfilters zu entfernen.



Reinigung des Luftstromfilters



Reinigung des Metallfilters

 Spülen Sie den Metallfilter nicht mit Wasser ab, da er dadurch möglicherweise nicht mehr ordnungsgemäß funktioniert.

Befestigen Sie den Luftstromfilter nach der Reinigung wieder und stellen Sie sicher, dass er fest einrastet.

Basisparameter

| | |
|--------------------|-------------------------------------|
| Produktname | Dreame Pocket High-Speed Hair Dryer |
| Modellnummer | AHD51 |
| Nennspannung | 220-240 V~ |
| Nennfrequenz | 50/60 Hz |
| Nennleistung | 1300 W |
| Produktabmessungen | 50 × 145 × 201 mm |

CE Wir, Dreame Trading (Tianjin) Co., Ltd., erklären hiermit, dass dieses Gerät allen geltenden Richtlinien und europäischen Normen sowie deren Änderungen entspricht.
Der vollständige Text der EU-Konformitätserklärung ist unter der folgenden Internetadresse verfügbar:
<https://global.dreametech.com>

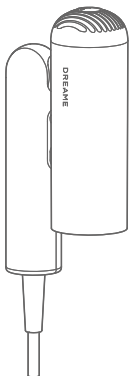
Informationen zur Entsorgung und zum Recycling von Elektro- und Elektronik-Altgeräten (WEEE)



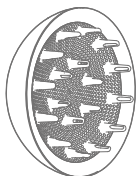
Alle Produkte mit diesem Symbol sind Elektro- und Elektronik-Altgeräte (WEEE gemäß Richtlinie 2012/19/EU), die nicht mit unsortiertem Hausmüll gemischt werden dürfen. Sie sollten stattdessen die menschliche Gesundheit und die Umwelt schützen, indem Sie Ihre Altgeräte an eine dafür vorgesehenen Sammelstelle für das Recycling von Elektro- und Elektronik-Altgeräten geben, die von der Regierung oder den örtlichen Behörden benannt wurde. Eine ordnungsgemäße Entsorgung und das Recycling helfen, mögliche negative Folgen für die Umwelt und die menschliche Gesundheit zu vermeiden. Bitte wenden Sie sich an den Installateur oder die örtlichen Behörden, um weitere Informationen zum Standort sowie den Bedingungen dieser Sammelstellen zu erhalten.

Contenu de la boîte

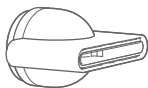
FR



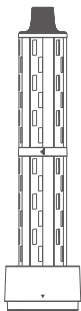
Sèche-cheveux haute vitesse Dreame Pocket



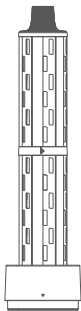
Buse de diffusion



Embout de brushing



Rouleau de 32 mm
(gauche)



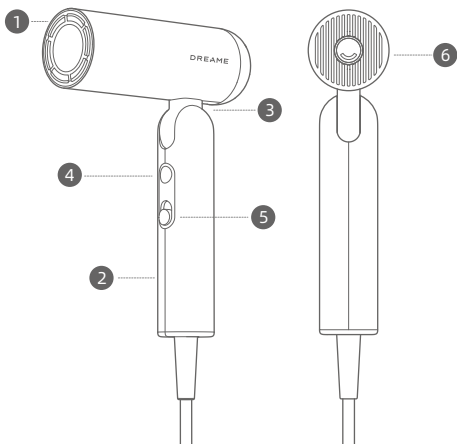
Rouleau de 32 mm
(droite)



Rouleau pour
mèches rebelles

(Certains accessoires peuvent ne pas être inclus. Pour plus d'accessoires, veuillez visiter www.dreame.tech ou la boutique officielle de Dreame).

FR Mise en route



- 1 Orifice de sortie d'air
- 2 Poignée
- 3 Arbre
- 4 Voyant lumineux des réglages de température / de température de l'air
- 5 Bouton Marche/ Arrêt et réglages de la vitesse
- 6 Filtre à air amovible
Pour des raisons de sécurité, utilisez toujours le sèche-cheveux avec le filtre à air.



Ces symboles signifient « Ne pas utiliser dans un bain ou sous la douche ».

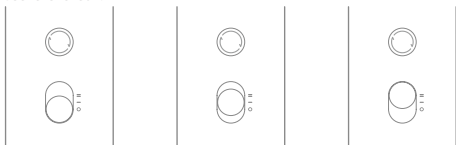
Les illustrations du sèche-cheveux, des accessoires et de l'interface utilisateur figurant dans le manuel d'utilisation ne sont fournies qu'à titre indicatif. Le produit réel peut varier en raison des mises à jour et des améliorations apportées à celui-ci.

Paramètres

Bouton Marche/Arrêt et réglages de la vitesse

Faites glisser le bouton vers le haut ou le bas pour passer rapidement d'un réglage de vitesse à l'autre.

Assurez-vous que le bouton est en position d'arrêt avant de brancher le sèche-cheveux.



Arrêt (○)

Vitesse lente (—)

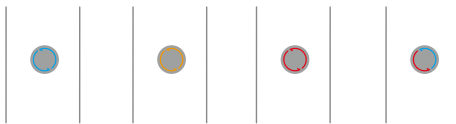
Grande vitesse (≡)

Réglages de température

Appuyez pour faire défiler les quatre niveaux de température : air froid, air tiède, air chaud et cycle chaud/froid.

Appuyez longuement sur ce bouton pour passer à l'air froid.

La température revient à son état précédent une fois le bouton relâché.



Air froid
(○)

Air tiède
(○)

Air chaud
(○)

Cycle
chaud/froid
(○)

Souffle de l'air frais à température ambiante, adapté à la mise en forme des cheveux.
Blows cold room temperature air suitable for hair styling.

Température optimale pour éviter que vos cheveux ne soient endommagés par la chaleur lors du séchage.

Adapté au séchage rapide des cheveux mouillés.

7 s d'air chaud suivies de 5 s d'air froid pour éviter de trop chauffer les cheveux.

Passez rapidement à la température froide

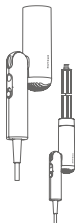
Appuyez sur le bouton de température (○) et maintenez-le enfoncé pour passer rapidement au réglage de température à froid pour le coiffage. Relâchez le bouton de température pour revenir aux réglages de température d'origine.

Configurations du sèche-cheveux

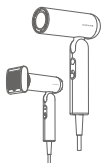
Le Pocket offre trois modes transformables pour une utilisation pratique dans différents scénarios :



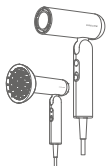
Forme en N :
plié pour un
rangement facile.



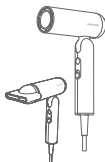
Forme en 1 : utilisez les
embouts de bouclage
dans différentes directions
pour créer des coiffures
bouclées.



Forme « 7 » : Permet
d'utiliser l'embout pour
mèches rebelles pour
un coiffure lisse et
droite tout en séchant
les cheveux.



Forme en 7 : utilisez
l'embout diffuseur
pour donner du
volume et créer des
boucles naturelles
pendant le séchage.



Forme en 7 : utilisez
l'embout de brushing
et un peigne rond
pour créer des
coiffures ciblées
pendant le séchage.

Création d'une coiffure lisse

Utilisation de la buse de défrisage

La combinaison de l'accélération en trois étapes et des surfaces profilées crée un puissant flux d'air d'aspiration qui lisse vos cheveux et dompte les frisottis.

Utilisez un peigne pour ajouter une courbe naturelle.

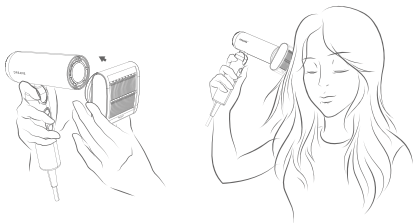
Étape 1

Séchez vos cheveux avec le sèche-cheveux Dreame Pocket.



Étape 2

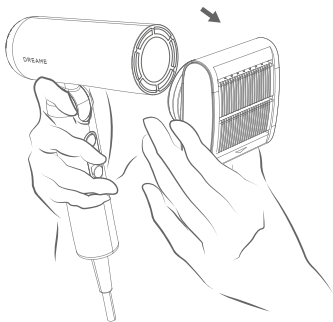
Fixez la buse de défrisage, de manière à ce que la flèche indique la direction du flux d'air, tenez la buse près de vos cheveux de sorte que les mèches soient attirées vers la buse, puis déplacez lentement celle-ci vers le bas jusqu'à atteindre les pointes. Utilisez sur les cheveux séchés pour lisser les frisottis.



FR Création d'une coiffure lisse

Étape 3

Lorsque vous avez fini d'utiliser la buse, laissez-la refroidir avant de l'enlever en saisissant les deux côtés de la buse.



Réalisez des boucles

Utilisation avec un rouleau

Le rouleau automatique coiffe les cheveux en utilisant le flux d'air, terminant le processus pendant le séchage, ce qui permet de gagner du temps et de réduire les dommages.

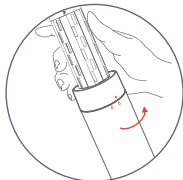
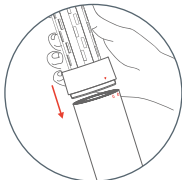
Étape 1

Utilisez le sèche-cheveux Dreame Pocket pour sécher vos cheveux.



Étape 2

Avant l'utilisation, déterminez le sens du rouleau automatique à utiliser et choisissez le rouleau automatique approprié. Installez le rouleau selon les instructions et faites-le pivoter pour le mettre en place.



Réalisez des boucles

Étape 3

Prenez une mèche de cheveux, réglez le sèche-cheveux sur le mode air chaud à grande vitesse et approchez le rouleau de la pointe des cheveux. Les cheveux s'enrouleront automatiquement autour du rouleau.



Étape 4

Approchez le rouleau de votre tête sans le faire pivoter. Maintenez-le en mode air chaud pendant 10 secondes.

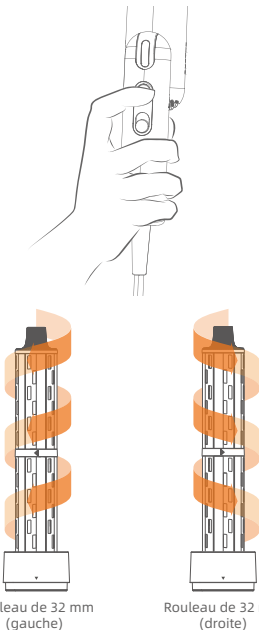


Réalisez des boucles

Étape 5

Appuyez longuement sur le bouton Mode pour passer en mode air froid à une touche.

Maintenez-le enfoncé pendant 5 à 10 secondes pour fixer la boucle. Éteignez l'appareil pour libérer la mèche de cheveux.



Après utilisation, laissez le rouleau refroidir. Suivez ensuite les instructions pour le retirer en toute sécurité.

FR Créer du volume

Utilisation de l'embout diffuseur

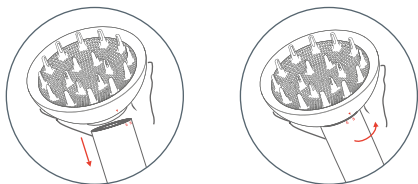
Étape 1

Utilisez le sèche-cheveux Dreame Pocket pour sécher vos cheveux jusqu'à ce qu'ils soient secs à 50 %.



Étape 2

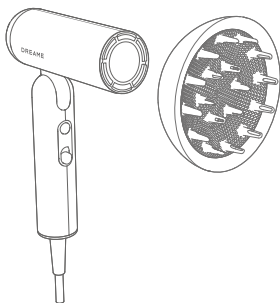
Fixez l'embout diffuseur comme indiqué et tournez-le jusqu'à ce qu'il s'enclenche.



Créer du volume

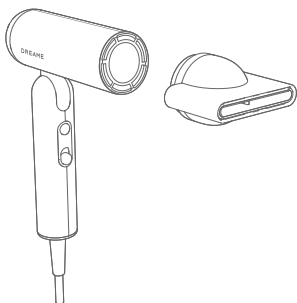
Étape 3

Placez délicatement vos boucles dans l'embout diffuseur pour les sécher. Vous obtiendrez ainsi des boucles naturelles et élégantes.



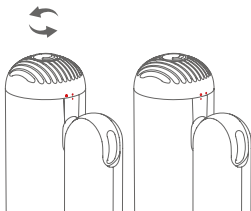
FR Embout de brushing

L'embout de brushing élargit et concentre le débit d'air du sèche-cheveux. Utilisé avec un peigne à boucler, il permet de recourber les pointes vers l'intérieur, de structurer la frange et de réaliser un brushing précis et ciblé.

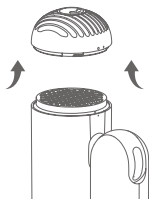


Nettoyage et entretien

Le filtre à air amovible est fixé par des pressions. Tournez dans le sens indiqué pour l'enlever.



Rotation du filtre à air

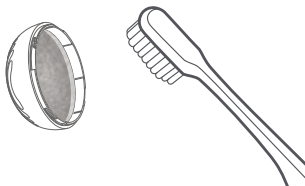


Retrait du filtre à air

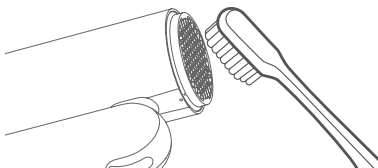
Le filtre métallique doit être nettoyé régulièrement pour éviter que des débris ne s'accumulent et maintenir la fluidité de la circulation de l'air.

FR Nettoyage et entretien

Utilisez un chiffon sec non pelucheux, une brosse douce ou une brosse à dents pour enlever les débris collés à la surface du filtre à air ou du filtre en acier inoxydable.



Nettoyage du filtre à air



Nettoyage du filtre métallique

 Ne rincez pas le filtre métallique avec de l'eau, car il risquerait de ne plus fonctionner correctement.

Après le nettoyage, réinstallez le filtre à air en vous assurant qu'il s'enclenche fermement.

Paramètres de base

| | |
|-----------------------|-------------------------------------|
| Nom du produit | Dreame Pocket High-Speed Hair Dryer |
| Numéro de modèle | AHD51 |
| Tension nominale | 220-240 V~ |
| Fréquence nominale | 50/60 Hz |
| Puissance nominale | 1300 W |
| Dimensions du produit | 50 x 145 x 201 mm |



Nous, Dreame Trading (Tianjin) Co., Ltd., déclarons par la présente que cet équipement est conforme aux directives et normes européennes applicables, ainsi qu'à leurs amendements.

Le texte complet de la déclaration de conformité de l'UE est disponible à l'adresse Internet suivante : <https://global.dreametech.com>

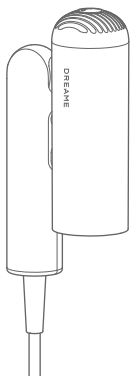
Informations sur l'élimination et le recyclage des DEEE



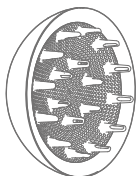
Tous les produits portant ce symbole sont des déchets d'équipements électriques et électroniques (DEEE au sens de la directive 2012/19/UE) qui ne doivent pas être mélangés avec les déchets ménagers non triés. En effet, il est de votre responsabilité de protéger la santé humaine et l'environnement en remettant vos déchets d'équipement à un point de collecte prévu pour le recyclage des déchets d'équipements électriques et électroniques, et désigné par le gouvernement ou les autorités locales. Une élimination et un recyclage corrects contribueront à prévenir toute conséquence négative pour l'environnement et pour la santé humaine. Veuillez contacter l'installateur ou les autorités locales pour plus d'informations sur l'emplacement et les conditions de ces points de collecte.

Contenuto della confezione

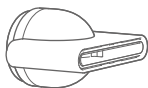
IT



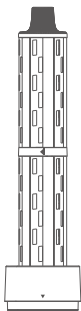
Dreame Pocket Asciugacapelli
tascabile ad alta velocità



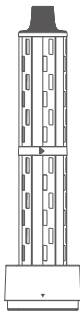
Diffusore



Bocchetta per
lo styling



Cilindro arricciacapelli
da 32 mm (sinistro)



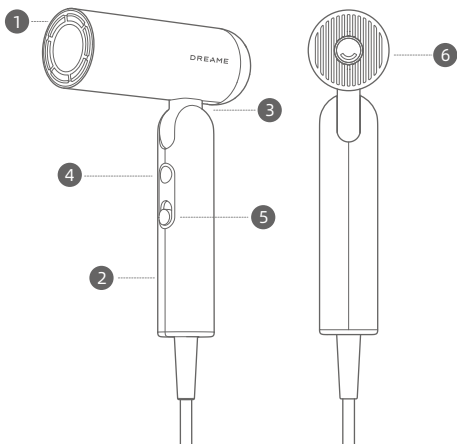
Cilindro arricciacapelli
da 32 mm (destra)



Cilindro per
capelli ribelli

(Alcuni accessori potrebbero non essere inclusi. Per ulteriori accessori, visitare il sito www.dreame.tech o il negozio ufficiale di Dreame).

IT Per iniziare



- 1 Bocchetta di uscita dell'aria
- 2 Impugnatura
- 3 Giunto
- 4 Spia impostazioni temperatura/temperatura flusso d'aria
- 5 Interruttore On/ Off e impostazioni di velocità
- 6 Filtro del flusso d'aria rimovibile
Per motivi di sicurezza, non usare l'asciugacapelli senza il filtro del flusso d'aria.



Questi simboli indicano che non bisogna usare l'asciugacapelli durante il bagno o la doccia.

Le illustrazioni dell'asciugacapelli, degli accessori e dell'interfaccia utente nel manuale dell'utente sono fornite a solo scopo di riferimento.

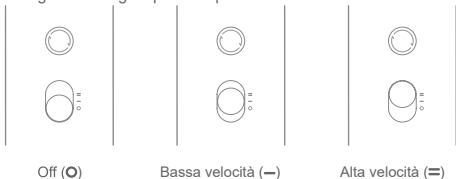
Il prodotto effettivo può variare a causa di aggiornamenti e miglioramenti del prodotto.

Impostazioni

Interruttore On/Off e impostazioni di velocità

Fai scorrere verso l'alto e verso il basso per passare rapidamente da una velocità all'altra.

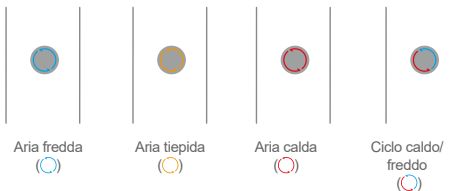
Assicurati che l'interruttore sia in posizione Off prima di collegare l'asciugacapelli alla presa di corrente.



Impostazioni di temperatura

Premi per scorrere tra le quattro impostazioni di calore: aria fredda, aria tiepida, aria calda e ciclo caldo/freddo.

Tieni premuto per passare all'aria fredda; una volta rilasciato il tasto, la temperatura torna allo stato precedente.



Emette aria fredda, perfetta per la piega.

Temperatura ideale per evitare danni ai capelli causati dal calore.

Ideale per asciugare rapidamente i capelli bagnati.

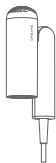
7 s di aria calda e 5 s di aria fredda per ridurre l'accumulo di calore.

Per passare rapidamente all'aria fredda

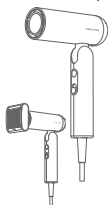
Tieni premuto il pulsante della temperatura (●) per passare rapidamente all'impostazione della temperatura più bassa per la messa in piega. Rilascia il pulsante della temperatura per tornare all'impostazione originale.

Configurazioni dell'asciugacapelli

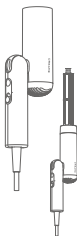
Pocket offre tre modalità di trasformazione per la comodità in vari scenari:



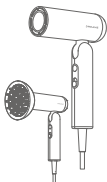
Forma a "N": Forma ripiegata per riporlo facilmente.



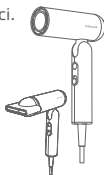
Forma a "7": Permette di utilizzare il cilindro per capelli ribelli per ottenere uno stile liscio e lineare durante l'asciugatura dei capelli.



Forma a "1": Utilizza le canne arricciacapelli in diverse direzioni per creare lo styling dei ricci.



A forma di 7: utilizzare con il diffusore per aggiungere volume e creare ricci naturali durante l'asciugatura.



A forma di 7: utilizzare con la bocchetta per lo styling e un pettine arrotondato per creare pieghe precise durante l'asciugatura.

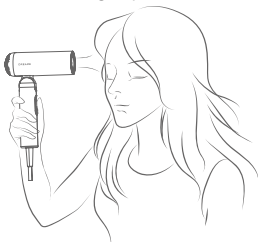
Per lisciare i capelli

Uso della bocchetta anticrespo

La combinazione di accelerazione a tre stadi e superfici ottimizzate crea una potente aspirazione in grado di lisciare i capelli, appiattendolo i capelli volanti. Usala con un pettine per creare una piega naturale.

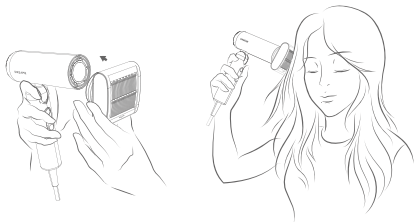
Fase 1

Asciuga i capelli con l'asciugacapelli Dreame Pocket.



Fase 2

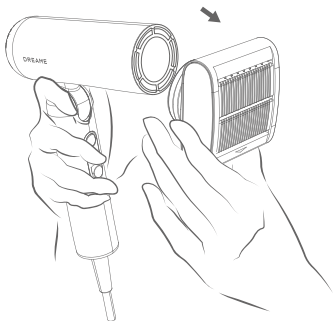
Collega la bocchetta anticrespo; la freccia indica la direzione del flusso d'aria. Tieni la bocchetta vicino ai capelli in modo che le ciocche vengano attirate verso la bocchetta, quindi sposta lentamente la bocchetta verso il basso fino a raggiungere le punte. Utilizzalo sui capelli già asciutti per lisciare i capelli volanti.



IT Per lisciare i capelli

Fase 3

Quando hai finito di utilizzare la bocchetta, lasciala raffreddare prima di rimuoverla afferrandola da entrambi i lati.



Creare un'acconciatura riccia

Utilizzo con un cilindro arricciacapelli

Il cilindro arricciacapelli automatico utilizza il flusso d'aria, completando il processo durante l'asciugatura, risparmiando tempo e riducendo i danni.

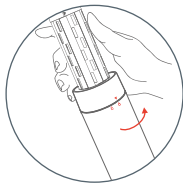
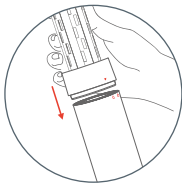
Passo 1

Utilizzare l'asciugacapelli Dreame Pocket per asciugare i capelli.



Passo 2

Prima dell'uso, determinare la direzione del cilindro autoavvolgente da utilizzare e scegliere quello appropriato. Installare il cilindro arricciacapelli come da istruzioni e ruotarlo in posizione.



IT Creare un'acconciatura riccia

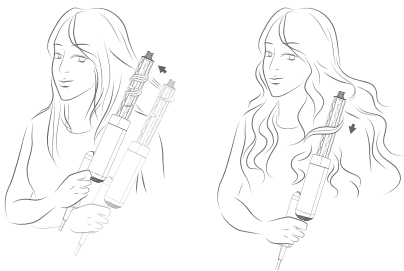
Passo 3

Prendere una sezione di capelli, impostare l'asciugacapelli in modalità aria calda ad alta velocità e avvicinare il cilindro arricciacapelli alle punte dei capelli. I capelli si avvolgeranno automaticamente intorno al cilindro.



Passo 4

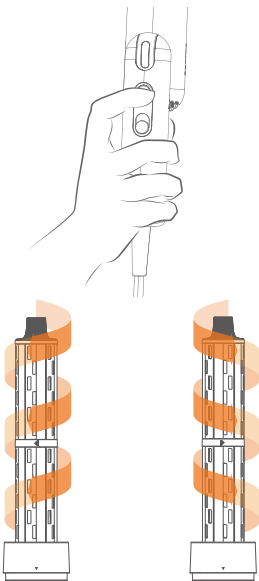
Avvicinare lo styler verso la testa senza ruotarla. Mantenere la modalità aria calda per 10 secondi.



Creare un'acconciatura riccia

Passo 5

Premere a lungo il pulsante di modalità per accedere alla modalità aria fredda one-touch. Tenere per 5-10 secondi per fissare il ricciolo. Spegnerlo il dispositivo per liberare la sezione di capelli.



Cilindro arricciacapelli da
32 mm (sinistro)

Cilindro arricciacapelli da
32 mm (destra)

Dopo l'uso, lasciar raffreddare il cilindro. Quindi seguire le istruzioni per rimuovere il cilindro in modo sicuro.

IT Per ottenere un look voluminoso

Utilizzare con il diffusore

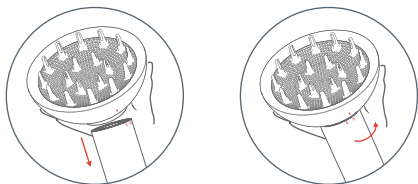
Passaggio 1

Utilizzare l'asciugacapelli Dreame Pocket per asciugare i capelli al 50%.



Passaggio 2

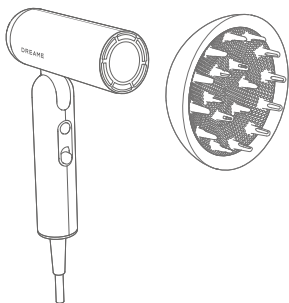
Collegare il diffusore come indicato e ruotarlo fino a quando non si blocca in posizione.



Per ottenere un look voluminoso

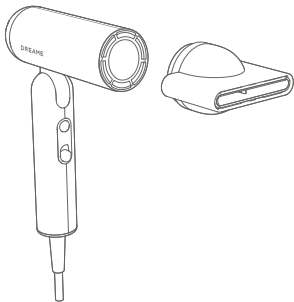
Passaggio 3

Posizionare delicatamente i ricci nel diffusore per asciugarli. In questo modo è possibile ottenere ricci naturali ed eleganti.



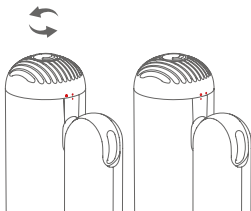
IT Bocchetta per lo styling

La bocchetta per lo styling consente al flusso d'aria dell'asciugacapelli di essere più potente e concentrato. Se usata insieme a un pettine arricciacapelli, aiuta ad arricciare le punte verso l'interno, definire la frangetta e ottenere una piega precisa e localizzata.

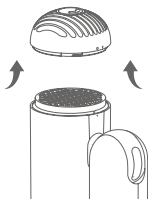


Pulizia e manutenzione

Il filtro del flusso d'aria rimovibile è fissato in posizione mediante dei ganci. Ruotalo nella direzione indicata per rimuoverlo.



Ruotare il filtro del flusso d'aria

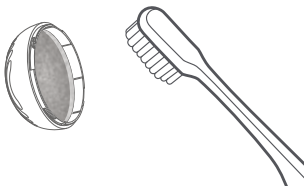


Rimuovere il filtro del flusso d'aria

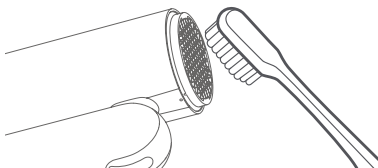
Il filtro metallico deve essere pulito regolarmente per evitare l'accumulo di detriti e mantenere un flusso d'aria regolare.

IT Pulizia e manutenzione


Usa un panno asciutto privo di pelucchi, una spazzola morbida o uno spazzolino per rimuovere eventuali residui sulla superficie del filtro del flusso d'aria o del filtro in acciaio inox.



Pulire il filtro del flusso d'aria



Pulire il filtro metallico

 Non risciacquare il filtro metallico con acqua: ciò potrebbe causare malfunzionamenti.

Dopo la pulizia, reinstalla il filtro del flusso d'aria, assicurandoti che scatti in posizione.

Parametri di base

| | |
|-------------------------|-------------------------------------|
| Nome del prodotto | Dreame Pocket High-Speed Hair Dryer |
| Numero del modello | AHD51 |
| Tensione nominale | 220-240 V~ |
| Frequenza nominale | 50/60 Hz |
| Potenza nominale | 1300 W |
| Dimensioni del prodotto | 50×145×201 mm |

Dichiarazione di conformità UE



La Dreame Trading (Tianjin) Co., Ltd. dichiara che questa apparecchiatura è conforme alle direttive e alle norme europee applicabili e alle relative modifiche.

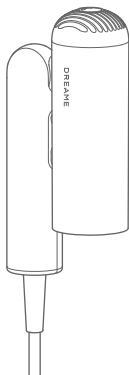
Il testo completo della dichiarazione di conformità UE è disponibile al seguente indirizzo internet:
<https://global.dreametech.com>

Informazioni sullo smaltimento e sul riciclaggio dei RAEE

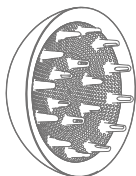


Tutti i prodotti che portano questo simbolo sono rifiuti di apparecchiature elettriche ed elettroniche (RAEE come da direttiva 2012/19/UE) che non devono essere smaltiti con i rifiuti domestici indifferenziati. È invece necessario proteggere la salute umana e l'ambiente consegnando le apparecchiature di scarto a un punto di raccolta designato per il riciclaggio dei rifiuti di apparecchiature elettriche ed elettroniche, nominato dal governo o dalle autorità locali. Lo smaltimento e il riciclaggio corretti contribuiscono a prevenire potenziali conseguenze negative per l'ambiente e la salute umana. Per ulteriori informazioni sull'ubicazione, i termini e le condizioni di tali punti di raccolta, contattare l'installatore o le autorità locali.

Contenido del paquete



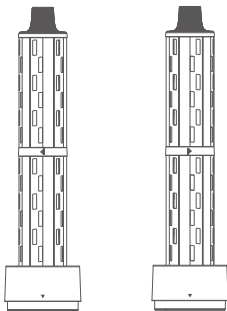
Dreame Pocket Secador de pelo de alta velocidad



Boquilla difusora



Boquilla para dar forma



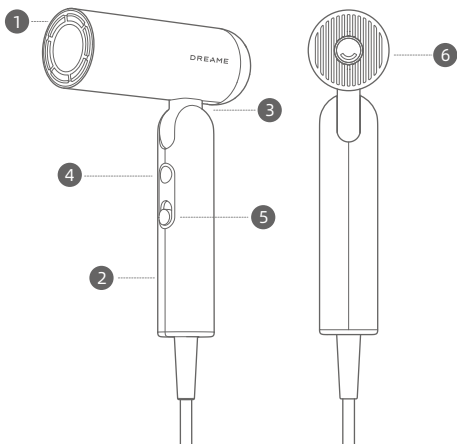
Cilindro moldeador de 32 mm (izquierdo) Cilindro moldeador de 32 mm (derecho)



Rouleau pour mèches rebelles

(Algunos accesorios pueden no estar incluidos. Para más accesorios, visite www.dreame.tech o la tienda oficial de Dreame.)

ES Primeros pasos



- 1 Salida de aire
- 2 Mango
- 3 Eje
- 4 Piloto indicador de ajustes de temperatura/ temperatura del flujo de aire
- 5 Interruptor de encendido/ apagado y ajustes de velocidad
- 6 Filtro de aire extraíble
Por motivos de seguridad, no utilices el secador de pelo sin el filtro de aire.



Estos símbolos significan "No usar en la bañera o la ducha".

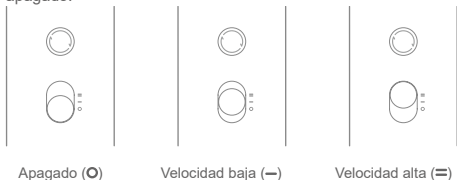
Las ilustraciones del secador de pelo, los accesorios y la interfaz de usuario del manual de usuario se incluyen únicamente a modo de referencia. El producto real puede variar debido a actualizaciones y mejoras.

Ajustes

Interruptor de encendido/apagado y ajustes de velocidad

Desliza hacia arriba y hacia abajo para cambiar rápidamente entre las dos velocidades.

Antes de enchufar el secador de pelo, asegúrate de que está apagado.



Apagado (O)

Velocidad baja (—)

Velocidad alta (≡)

Ajustes de temperatura

Pulsa para alternar entre los cuatro ajustes de calor: aire frío, aire templado, aire caliente y ciclo caliente/frío.

Manténlo pulsado para cambiar a aire frío; la temperatura volverá a su estado anterior al soltar el botón.



Aire frío



Aire templado



Aire caliente



Ciclo caliente/frío




Genera aire frío a temperatura ambiente, perfecto para peinar el cabello.

La temperatura perfecta para evitar daños por calor al secar el pelo.

Perfecto para secar rápidamente el pelo húmedo.

7 s de aire caliente seguidos de 5 s de aire frío para reducir la acumulación de calor.

Cambiar rápidamente a la temperatura fría

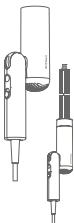
Mantén pulsado el botón de temperatura  para cambiar rápidamente al ajuste de temperatura fría para peinar el pelo. Suelta el botón de temperatura para volver a los ajustes de temperatura originales.

Configuraciones del secador de pelo

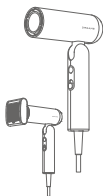
Pocket ofrece tres modos cambiables para mayor comodidad en diversos escenarios:



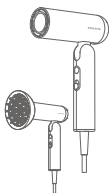
Forma de N:
Plegado para un almacenamiento fácil.



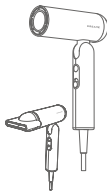
Forma de 1: Usa las boquillas rizadoras en distintas direcciones para crear peinados rizados.



Forma de "7": Permite usar el cilindro para pelo rebelde para un peinado alisado y desenredado mientras seca el cabello.



Forma de 7: Úsalo con la boquilla difusora para añadir volumen y crear rizos naturales mientras el cabello se seca.



Forma de 7: Úsalo con la boquilla moldeadora y un peine redondo para peinar zonas específicas mientras el cabello se seca.

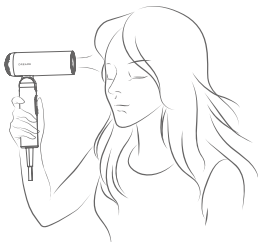
Para alisar el pelo

Uso de la boquilla antiencrespamiento

La combinación de la aceleración en tres fases y las superficies optimizadas crea un potente flujo de aire de succión que alisa el cabello y peina el cabello rebelde. Utilízala con un peine-guía para añadir una curva natural.

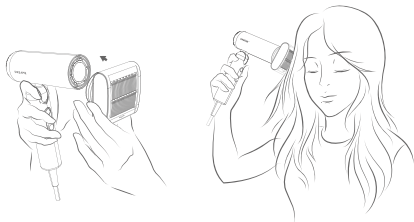
Paso 1

Sécate el pelo con el secador Dreame Pocket.



Paso 2

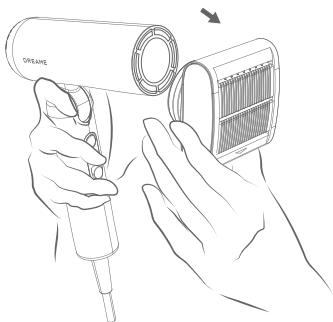
Coloca la boquilla antiencrespamiento; la flecha indica la dirección del flujo de aire. Sostén la boquilla cerca del pelo de modo que los mechones se acerquen a ella y, a continuación, mueve lentamente la boquilla hacia abajo hasta llegar a las puntas. Utilízala sobre pelo seco con secador para peinar el cabello rebelde.



ES Para alisar el pelo

Paso 3

Cuando hayas terminado de utilizar la boquilla, deja que se enfríe antes de retirarla. Para retirarla, sujeta ambos lados de la boquilla.



Crea un estilo de pelo rizado

Uso con un cilindro moldeador

El cilindro moldeador de enrollado automático peina el cabello con flujo de aire, completando el proceso mientras seca el cabello, ahorra tiempo y reduce daños.

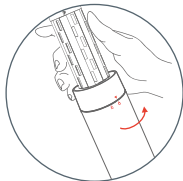
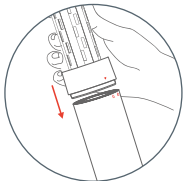
Paso 1

Usa el secador de pelo Pocket de Dreame para secar tu pelo.



Paso 2

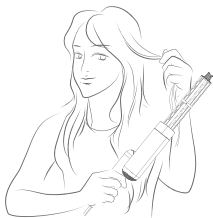
Antes de usarlo, determina la dirección del cilindro de enrollado automático que vas a usar, y elige el cilindro de enrollado automático apropiado. Instala el cilindro ondulator según las instrucciones y gíralo en posición.



Crea un estilo de pelo rizado

Paso 3

Coge un mechón de pelo, ajusta el secador al modo de aire muy caliente de alta velocidad y acerca el cilindro moldeador a las puntas del cabello. El pelo se enrollará automáticamente alrededor del cilindro.



Paso 4

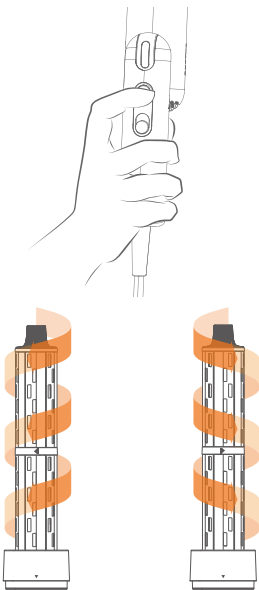
Mueve el modelador hacia tu cabeza sin girarlo. Mantelo en el modo de aire caliente durante 10 segundos.



Crea un estilo de pelo rizado

Paso 5

Mantén pulsado el botón de modo para entrar en el modo de aire frío con un solo toque. Manténlo durante 5 a 10 segundos para crear el rizo. Apaga el dispositivo para soltar el mechón de pelo.



Cilindro moldeador de
32 mm (izquierdo)

Cilindro moldeador de
32 mm (derecho)

Después de usarlo, deja que el cilindro se enfríe. A continuación, sigue las instrucciones para retirar el cilindro con seguridad.